

СОДЕРЖАНИЕ ВЫПУСКА:

- **ДОСТОПРИМЕЧАТЕЛЬНЫЕ МЕСТА Г.НИКОЛАЕВСК-НА-АМУРЕ** (доклад В.Н. Григоревского на II Свято-Никольских образовательных чтениях при МКМУ «Николаевская районная библиотека») стр. 2
- **АРХЕОЛОГИЧЕСКОЕ НАСЛЕДИЕ МАГИНСКОГО СЕЛЬСКОГО ПОСЕЛЕНИЯ И МЕЖСЕЛЕННОЙ ТЕРРИТОРИИ РАЙОНА** (материалы полевых исследований) 5
- **Отчет о реализации Соглашений между администрациями поселений и администрацией Николаевского муниципального района «О передаче части полномочий в области сохранения, использования и популяризации объектов культурного наследия» за 2012 год.** 15
- **ЗАБЫТЫЕ СТРАНИЦЫ ИСТОРИИ** (об истории памятников и памятных знаков по архивным материалам) 21
- **КРЕПОСТЬ «НИКОЛАЕВСК-НА-АМУРЕ». II система обороны Нижнего Амура 1900-1920 гг.** (по материалам пояснительной записки «Системы обороны Нижнего Амура 1850-1960 гг. как комплекс объектов культурного наследия». Григоревский В.Н. 2006 г.) 24



Добро пожаловать!

МЫ ОТКРЫЛИСЬ!

Посетите сайт отдела культуры администрации Николаевского муниципального района
<http://kulturanikol.ru/>

Памятный знак в честь 150-летия со дня организации первой на Дальнем Востоке телеграфной линии в г.Николаевске-на-Амуре (октябрь 2012 г.).



Церемония торжественного открытия памятной доски Леонтьеву Вячеславу Владимировичу (1928-2005), члену Союза писателей России, поэту, патриоту Нижнеамурья (г.Николаевск-на-Амуре, август 2012 г.)

ДОСТОПРИМЕЧАТЕЛЬНЫЕ МЕСТА

г. Николаевск-на-Амуре

(доклад В.Н. Григорьевского на II Свято-Никольских образовательных чтениях при МКМУ «Николаевская районная библиотека»)

Николаевск-на-Амуре - это уникальный город, испытавший за 162 года своей истории много перемен. Он неоднократно менял административный, экономический, социально-культурный облики, испытывал на прочность силы людей, кардинально менял их судьбы. Надежными свидетелями и хранителями этого являются архивные документы, музейные предметы, воспоминания жителей и, конечно же - памятники, благодаря свойствам которых современники могут представить себе далекое прошлое, оценить происходящее.

Количество памятников (объектов культурного наследия) и памятных знаков, расположенных на территории городского поселения, достаточно велико и составляет 57 (43% от общего количества по району).

Памятники архитектуры и градостроительства наиболее заметные, величественные среди остальных. Всего их 9. Старейшими из них являются здание золото-сплавочной лаборатории (1900 г.) и здание Ремесленного училища (1904 г.). Большинство памятников архитектуры - каменные, двухэтажные сооружения, построенные в характерном для провинциального гражданского зодчества начала XX в. стиле эклектики с мотивами классицизма.

Памятники истории представляют собой немногочисленную группу. Всего их 3: Обелиск основателю г. Николаевска-на-Амуре Г.И. Невельскому (1913-1915 гг., городской сквер), могила О.К. Кантера (10.04.1885-21.02.1935), видного советского работника (1935 г., городской сквер) и братская могила 124 партизан (1920 г. городской сквер).

10 памятников археологии, расположенных в городской черте, содержат в себе множество артефактов, способных осветить вопросы древних, первобытных культур Амуре.

Памятные знаки – самая распространенная и популярная среди населения группа, насчитывающая 17 сооружений, 16 мемориальных, памятных и пояснительных досок, увековечивших в камне память о выдающихся событиях и людях города.

Указанные цифры впечатляют!

Но история Николаевска-на-Амуре, как старейшего в Приамурье поселения, настолько богата событиями, что процесс увековечивания памяти о них займет еще не одно десятилетие. По скромным подсчетам, в кварталах города и даже на его окраинах расположено еще 53 объекта недвижимости, представляющих собой историко-культурную ценность, в том числе: 2 экспоната, 35 сооружения и 16 достопримечательных мест. Именно о последнем типе объектов недвижимости и пойдет речь в настоящем докладе.

Согласно ст.3. Федерального закона от 25 июня 2002 г. N 73-ФЗ «Об объектах культурного наследия (памятниках истории и культуры) народов Российской Федерации») достопримечательные места представляют собой творения, созданные человеком, или совместные творения человека и природы, в том числе места бытования народных художественных промыслов; центры

исторических поселений или фрагменты градостроительной планировки и застройки; памятные места, культурные и природные ландшафты, связанные с историей формирования народов и иных этнических общностей на территории Российской Федерации, историческими (в том числе военными) событиями, жизнью выдающихся исторических личностей; культурные слои, остатки построек древних городов, городищ, стоянок; места совершения религиозных обрядов.

Исходя из сказанного, автор предлагает выявить и рассмотреть следующие объекты:

Братская могила 3-х офицеров штаба 16 Армии Дальневосточного фронта (Терентьева Якова Борисовича, Мироновича Григория Александровича, Галаневича Константина Анфимовича) погибших при исполнении служебного долга, с надгробным сооружением. Расположена в центре бывшего парка культуры и отдыха. Замена надгробия и благоустройство территории впервые с 1945 г. произведены в 2010 г. Истинное положение захоронения не известно.

Братская могила моряков-подводников, погибших при исполнении служебного долга, с надгробным сооружением. Захоронение, расположенное на территории старого городского кладбища, увековечивает память о трагической гибели 42 членов экипажей подводных лодок Щ-118 и Щ-138, произошедшей летом 1942 г. в бухте г. Николаевска-на-Амуре. Однако, нет точных данных о количестве погребенных в захоронении. Не исключена так же и его условность.

Могила Филипповского Николая Ивановича (стрелка-радиста 73-го бомбардировочного авиаполка 255-й отдельной авиадивизии). Одиночное захоронение на территории кладбища с.Сергеевка. Исторически связано с гибелью 3-х офицеров штаба 16 Армии Дальневосточного фронта. Надгробное сооружение и благоустройство могилы произведены в рамках празднования 65-й годовщины Победы в Великой Отечественной войне 1941-1945 гг. Этому предшествовала большая подготовительная работа, проведенная Николаевским-на-Амуре городским Советом ветеранов (пенсионеров) войны, труда, Вооруженных сил и правоохранительных органов и лично Таракановым Г.Н.

Место городского кладбища (1850-1860 гг.) - самое старое кладбище города, на территории которого захоронены его первые жители и строители, в т.ч. - Дмитрий Иванович Орлов. Согласно архивному источнику, кладбище занимало обширную территорию восточнее первых линий Николаевского поста, в пределах современных улиц Невельского, Пушкина, Воровского и Сибирская. Нуждается в уточнении.

Место городского кладбища (1860-1920 гг.). Занимает обширный земельный участок, обозначенный ул.Луначарского, Ленина, ул.30-летия Победы, территория бывшего парка культуры и отдыха им. М.Горького. Несмотря на забвение, это место по-прежнему привлекает горожан своим спокойствием и величием, свойственным старому кладбищу. До настоящего времени не

(Продолжение на странице 3)

(Начало на странице 2)

разрешен вопрос о его дальнейшем использовании, обустройстве.

Место массовых захоронений жертв политических репрессий 1930-1950 гг. Занимает обширный земельный участок южнее границы старого городского кладбища, обозначенный ул. Наумова, объездной дорогой. По причине секретности, границы массовых захоронений казненных в областной тюрьме НКВД до сих пор остаются неизвестными. Установленный в 2004 г. памятный знак не имеет конкретного указания на историю данного участка.

Место основания Г.И. Невельским Николаевского военного поста и расположения артиллерийской береговой батареи "Форт Святого Николая Чудотворца". Долгие годы наш город не имел точных, архивных сведений о месте поднятия капитаном Невельским в устье р.Амур Андреевского флага. Тем не менее, удалось выяснить, что место первого флагштока было выбрано на оконечности песчаного м. Куегда, где уже спустя несколько месяцев началось строительство артиллерийской береговой батареи "Форт Святого Николая Чудотворца" (Николаевской). Именно от



Место расположения собора во имя Святителя Николая Мирликийского Чудотворца
С течением времени этот центр духовной жизни, «Сердце» старого Николаевска был потерян жителями и забыт...
Фотокопия снимка «Благословление (проводы) войск. Соборная площадь» из фондов музея им. В.Е. Розова



этой точки на карте и начался г.Николаевск-на-Амуре – патриарх городов Приамурских! Сейчас историческое место занято мачтой освещения и складскими сооружениями угольного причала порта.

Место расположения городской тюрьмы (казни жертв партизанского террора 1920 г.). Одно из самых трагичных мест города. Мало кто из горожан знает его истинную историю, запятнанную кровью многочисленных жертв террора 1920 г. О событиях, произошедших в стенах старой городской тюрьмы известно из печатных источников Гутмана и Эч (1920 гг.). Занимает земельный участок, обозначенный ул.Гоголя, ул.Горького, ул.Лиманская, ул.Приамурская, территорию современ-

ного ГУ "Следственный изолятор №3 Управления исполнения наказаний Министерства Юстиции РФ". Прямых доказательств связи этого участка с трагическими событиями Гражданской войны, за исключением устных сообщений работников учреждения и наличия в его пределах остатков ветхого сруба, нет.

Место расположения здания Нижнеамурского областного НКВД (заключения и казни жертв политических репрессий 1930-1950 гг.). Представляет собой земельный участок, обозначенный ул. Кантера, ул. Горького, ул. Приамурская, на склоне распадка. До недавнего времени сохранял остатки центральной (каменной) части здания областного НКВД. Архивных

документов, подтверждающих факты казней репрессированных на данный момент не собрано.

Место расположения казарменного городка крепостного пехотного полка. Занимает обширный участок современной площади Победы, обозначенный ул. Пионерской, ул.Володарского, ул. Наумова и Луначарского. Известно, что городская площадь долгие годы была местом отдыха горожан. Однако, согласно архивным документам, в нач. XX в. она являлась плацем дислоцированного в Николаевске 40-го Восточно-Сибирского стрелкового полка.

Место расположения колонии прокаженных (лепрозория). Занимает земельный участок, обозначенный ул.Советской, ручьем, бывш. поселком ТЭЦ, близ современного ГУ "Николаевский-на-Амуре психоневрологический интернат". Связанно с историей здравоохранения на Нижнем Амуре и боевыми событиями гражданской войны 1918-1922 гг. Период существования лепрозория как единственного на территории Приамурья специализированного для данного заболевания учреждения - 1894-1920 гг. Найдено описание учреждения, его история, устройство. Есть краткие сведения о персо-

(Продолжение на странице 4)

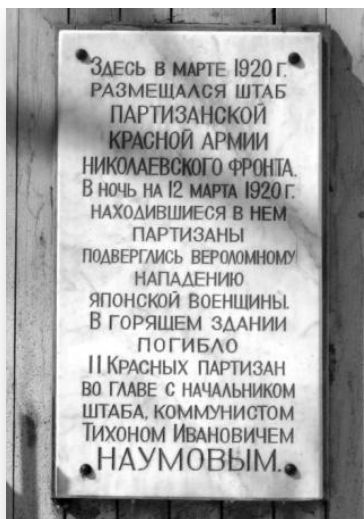
нале.

Место расположения мелькомбината № 14. Занимает земельный участок, обозначенный ул. Советская и склоном береговой террасы, территория бывшего ООО "Модуль". Известно, что в 1933 году Николаевским горисполкомом был выделен земельный участок в несколько гектаров на восточной окраине города под строительство мелькомбината № 14 силами заключенных Нижнеамурлага. Недалеко от стройки в лесу строился лагерь для заключенных. В Николаевске-на-Амуре планировалось построить 19 складских помещений для хранения зерна, муки, различных круп, четыре промышленных здания: механическую мельницу, зерносушилку, контору, мастерские, а также времянки для вербованных рабочих, забор, тротуары, мостики, грунтовую дорогу и узкоколейную железную дорогу. Сооружение мелькомбината в 1933-1934 гг. было главным строительным объектом в Николаевске. За лето 1934 г. в специально построенном здании была смонтирована мельница, работавшая от паровой машины. После сдачи объекта в эксплуатацию был организован мелькомбинат 14 дальневосточного треста «Главмука».

Место расположения первых зданий Николаевского поста (в т.ч. Николаевского штурманского училища, дома начальника поста, резиденции генерал-губернатора Приморской области). Занимает земельный участок береговой террасы, обозначенный ул. Невельского, ул. Кантера и Советская; на территории рынка и городского сквера. Четкого представления о месте нахождения самых ранних построек Николаевского поста нет. Однако, с привлечением дополнительных описательных и градостроительных материалов возможна его детализация.

Место расположения собора во имя Святителя Николая Мирликийского Чудотворца. Занимает земельный участок, обозначенный ул. Советская, ул. Володарского, ул. Горького, во дворе жилого дома по ул. Советская д.65. Определено по историческим фотографиям и архивным материалам. Между жилым домом и зданием «Клуба моряков» расположены остатки старого каменного фундамента (части фундамента). Возможно это единственные материальные следы исчезнувшего Собора.

Место расположения штаба партизанской армии. В качестве штаба для партизанской армии, Я.Тряпицыным было занято одно из красивейших зданий города, принадлежавшее компании «Небель и К^о». В ходе уличных боев с японским гарнизоном, 12 марта 1920 г. в горящем здании штаба погибло 11 партизан во главе с начальником штаба коммунистом Тихоном Ивановичем Наумовым. Погибшие партизаны похоронены в братской могиле в городском сквере у подножия памятника Г.И. Невельскому. На фасаде здания (ул. Наумова, д.1), построенного на месте партизанского штаба 25 октября 1977 г. была установлена мемориаль-



ная доска.

Место расположения японского Императорского консульства, уничтоженного в 1920 г. Занимает земельный участок на склоне береговой террасы, обозначенный ул. Советской, ул. Владивостокской. С уничтожения партизанами в ходе уличных боев японского Императорского консульства начались кровавые репрессии против всей японской диаспоры г. Николаевска-на-Амуре. К настоящему времени собраны уникальные источники, раскрывающие историю последних месяцев жизни этого обособленного учреждения старого, исчезнувшего города.

Из данного краткого обзора потенциальных достопримечательных мест следует определить их состав. Из 16 объектов 6 представляют собой одиночные или массовые захоронения, кладбища; 10 – позиции некогда отдельно стоящих сооружений или их групп, ансамблей. Тематически к объектам, имеющим отношение к развитию материальной культуры города, относится Место мелькомбината № 14 и Место расположения первых зданий Николаевского поста. Отражение военной истории Нижнего Амура сосредоточилось в Месте расположения казарменного городка, а центр духовной культуры – в Месте расположения Собора во имя Святителя Николая Мирликийского Чудотворца.

Стоит отметить, что малая часть объектов уже имеет обозначения в виде памятных знаков (мемориальных досок). Это - Место расположения штаба партизанской армии, Место массовых захоронений жертв политических репрессий 1930-1950 гг., могилы. Однако, боль-

Здание японского Императорского консульства, уничтоженного в 1920 г. (из фондов музея им. В.Е. Розова)



шинство из них нуждаются в обозначениях, причем даже в культовых постройках (напр. часовни) доступных вниманию горожан и гостей города.

Составленный автором перечень мест условен и может быть скорректирован, дополнен или сокращен. Необходимо его публикация в СМИ для публичного определения приоритетных объектов, дискуссий и заключений.

Таким образом, автор доклада предлагает общественным организациям, краеведам, представителям общественности заинтересоваться поднятой темой, внести недостающие дополнения, детализацию исторических событий и их географии в черте городского поселения «Город Николаевск-на-Амуре». В конечном итоге, совместными усилиями нам удастся осуществить поэтапное законное увековечивание памяти о нашем прошлом.

Археологическое наследие Магинского сельского поселения и межселенной территории района (материалы полевых исследований)

Мы продолжаем публиковать материалы полевых археологических исследований, проводившихся ранее на территории нашего района.

Практика мониторинга объектов археологического наследия выявила насущную необходимость в их позиционировании на местности.

Представляя собой частично или полностью скрытые в земле или под водой следы существования человека, включая все движимые предметы, имеющие к ним отношение, основным или одним из основных источников информации о которых являются археологические раскопки или находки, они, как правило, не читаются в окружающем ландшафте.

Исключения составляют объекты не затронутые влиянием антропогенных факторов и расположенные в труднодоступных для населения местах. Наличие таких т.н. чистых объектов выдают характерные ямы-западины различной геометрии, объединенные порой в обширные группы до 20 и более элементов.

В случае с территориями городских и сельских поселений (Магинского в частности) признаки археологического объекта едва заметны среди пустырей или огородов и фиксируются лишь по сборам подъемного археологического материала или методом шурфовки.

Не обладая правом на осуществление археологических полевых работ, проводимых на основании выдаваемого сроком не более чем на один год в порядке, устанавливаемом Правительством Российской Федерации, разрешения (открытого листа), отдел культуры пришел к выводу о необходимости в поиске, изучении и публикации ранее созданных исследователями археологических культур Нижнего Амура полевых отчетов.

Документальное научное описание, картографирование, фотофиксация, рисунки собранного ими материала позволяют в полевых условиях проводить детальное позиционирование уже известных памятников археологии, в том числе и с применением GPS-навигации, что в свою очередь, позволяет реализовать охранные меры, направленные на предотвращение их разрушения или причинения им вреда, контроль за сохранением и использованием.

Спижевой Н.Е.

«О полевых археологических исследованиях в Николаевском районе Хабаровского края», 1996 г.

(источник предоставлен ГУК «Научно-производственный центр по охране и использованию памятников истории и культуры Хабаровского края»)

ВВЕДЕНИЕ

В августе и октябре 1996 г. сотрудниками ХККМ (Хабаровского краевого краеведческого музея) были проведены археологические изыскания в Николаевском районе Хабаровского края. Работы осуществлялись по Открытому листу №293 (форма 2), выданному автору Отчета на право проведения археологических разведок

в Вяземском, Нанайском, Ульчском, а также Николаевском районах Хабаровского края.

В августе месяце работа проводилась совместно с японским археологом Исао Усуки и финансировалась НПЦ по ОПИК (научно-производственным центром по охране памятников истории и культуры) при администрации Хабаровского края. Выделенная сумма составила 3 млн. рублей.

В октябре автор Отчета по инициативе НПЦ по ОПИК совместно с зав. отделом археологии ХККМ И.Я. Шевкомуд совершили поездку в Николаевский район с целью инспектирования памятников археологии.

Основной задачей проводимых работ стояло: а) познакомить японского исследователя с древними поселениями на Нижнем Амуре, в особенности с теми, которые известны своей принадлежностью к Тэбахской культуре; б) необходимость инспекционной поездки для обследования и дальнейшей паспортизации археологических памятников, постановки их на государственный учет; в) разведка новых археологических объектов; г) определение археологических памятников Тэбахской культуры, перспективных для дальнейшего исследования раскопками; д) археологическое картирование.

В указанных в Открытом листе районах, кроме Николаевского, археологические разведки, из-за отсутствия денежных средств не проводились. Разведочные маршруты осуществлялись на катере «Амур» и автотранспортом, которые любезно предоставил председатель Комитета охраны окружающей среды г. Николаевска-на-Амуре В.Б. Козловский.

В результате разведок в устьях небольших нерестовых речушек Каменный Ключ, Малый Ваккер, Таракановка, Прохома, впадающих в р.Амур - открыты древние поселения, отнесенные к эпохе раннего металла. Керамика памятника Малый Ваккер имеет аналогию в памятниках Тэбахской культуры.

В ходе поездки было обследовано крупное поселение Гырман-1, которое находится на территории села Гырман, что в 43 км на ЗСЗ от г.Николаевска-на-Амуре. На памятнике была сделана небольшая прирезка.

Согласно пунктов существующей инструкции, касающихся 2-ой формы Открытого листа, на открытых памятниках закладывались разведочные шурфы. При этом шурфовались только участки межжилищного пространства поселений. Более подробное описание археологических объектов приведено ниже в тексте Отчета, с нанесением их на карту-схему района исследований. Привязка древних поселений к современным географическим объектам, отразилась в крупномасштабной карте Хабаровского края.

Также в Отчет вошли планы памятников, стратиграфические и планиграфические чертежи шурфов, таблицы рисунков инвентаря и керамики, где отразилась культурная принадлежность и хронологическая привязка памятников. В Отчет помещены фотографии поселений.

Глазомерная съемка, фотографии, все необходимые рисунки, схемы, планы, на поселениях Каменный Ключ

(Продолжение на странице 6)

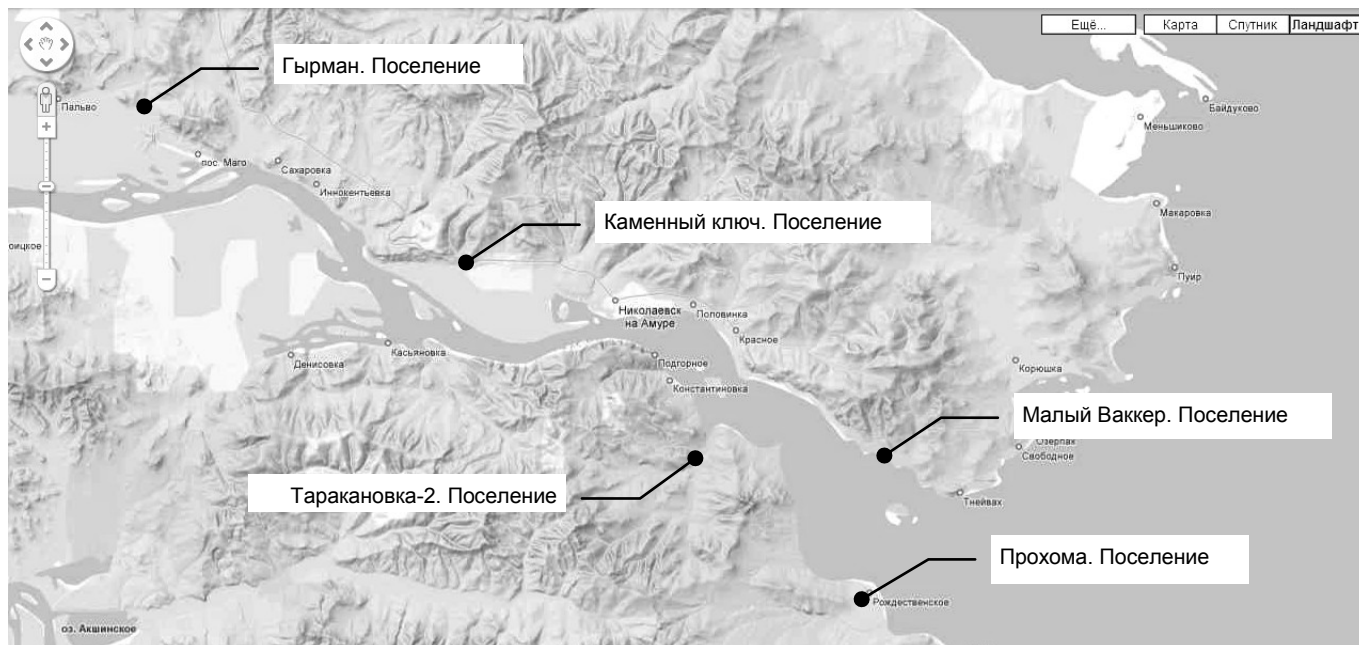


Схема расположения памятников археологии краевой категории историко-культурного значения, расположенных на территории Николаевского муниципального района

(Начало на странице 5)

-1, Малый Ваккер-1, Таракановка-2, Усть-Прахома-1 - сделаны автором Отчета. На памятнике Гырман-1 глазомерная съемка, фотографии, таблицы выполнил И.Я. Шевкомуд, а рисунки инвентаря и керамики Е.Н. Лазутина. Автор благодарит их за помощь оказанную в подготовке Отчета.

Сведения об археологических памятниках, обнаруженных в ходе разведочных работ в низовьях Амура, представлены в НПЦ по ОПИК при администрации Хабаровского края. Находки поступили в фонды ХККМ.

Автор планирует в следующем полевом сезоне продолжить изыскания на Нижнем Амуре.

ФИЗИКО-ГЕОГРАФИЧЕСКАЯ ХАРАКТЕРИСТИКА РЕГИОНА

Поверхность участков на которых находится исследуемые археологические памятники, представляют один из типов рельефов Николаевского района, состоящего из поймы и системы террас реки Амур. В долинах небольших рек Гырман, Каменный Ключ, Малый Ваккер, Таракановка, Прохома, впадающих в р.Амур, сформировались аллювиальные поверхности, созданные деятельностью этих же рек.

На территории примыкающей к древним поселениям - Гырман-1, Каменный Ключ-1, Малый Ваккер-1, Таракановка-2, Усть-Прохома-1, произрастают леса, встречаются болота и мари, луга различных типов. Отмечена приуроченность (причем строгая) типов растительности к рельефу. По долинам рек расположены елово-пихтовые леса. Древостой густой, представлен елью аянской, пихтой белокорой, и почкочешуйной, березой японской. Во втором ярусе встречаются кизильник, черемуха, ольха, рябинолиственник, шиповник. Травянистый покров высокий, хорошо развит.

В пойме Амура и его притоков на аллювиальных почвах распространены различные луговые ассоциации и представлены в основном осоками и разнотравьем. Нередки заболоченные кочкарно-осоковые луга, постепенно переходящие в низовые болота.

Запасы ягодников в районе скудные, хотя разнообразны - брусника, голубика, клюква, морошка, малина, жимолость. Распространены орехи кедрового стланика. Повсеместно произрастают грибы.

Из животных обитают: лось, дикий северный олень. Из зверей пушного вида - белка, заяц-беляк, колонок, лисица, соболь.

В весенне-летний период встречается много перелетных пернатых разных видов.

В Амуре, его протоках, водится разная рыба - щука, калуга, осетр, таймень и др. В летний период с моря для икротетания заходят лососевые породы рыб, как горбуша, летняя и осенняя кета.

Таким образом, из приведенного описания ясно, что природные условия устья реки Амур исключительно благоприятны для жизнедеятельности здесь древнего человека.

ИСТОРИЯ ИССЛЕДОВАНИЙ АРХЕОЛОГИЧЕСКИХ ПАМЯТНИКОВ И МЕТОДИКА РАЗВЕДОК

Систематическое изучение Нижнего Амура началось с разведок которые провел А.П.Окладников в 1935 году. В последующие годы исследовательские работы в этом регионе продолжались под его руководством. Также здесь проводили разведки и раскопки археологи В.Е. Медведев, А.К. Конопацкий, В.Н. Копытько, Е.М. Лосан. Более подробное изложение истории исследований Нижнего Амура и в частности Николаевского района, смотрите в полевых отчетах за 1993-1995 гг.

За это время автором данного Отчета было выявлено 15 памятников в Ульчском и Николаевском районах, отнесенных к эпохам неолита и раннего железного века. В 1996 г. открыто еще 4 новых памятника и было обследовано уже известное поселение Гырман-1.

Данный памятник упоминался в литературе как неолитический. (Разрез новейших отложений Нижнего Приамурья. М., Наука, 1978, с.86). Поселение было известно А.П. Окладникову с конца 60-х - начало 70-х годов и, вероятно им же открытый.

Его культурные отложения датированы двумя ра-

(Продолжение на странице 7)

(Начало на странице 6)

диокарбонowymi датами (Я.В. Кузьмин, 1989 г., с.9): 5620±290 л.н. (МГУ-317) и 2130±150 л.н. (МГУ-318). Таким образом, одна дата показывает неолитический возраст, другая эпоху раннего железа.

К сожалению, никаких других данных о результатах исследования памятника неизвестно, в научных отчетах он не учтен.

Поселение было обследовано в октябре 1996 г. Снят глазомерный план, собран подъемный материал, сделана небольшая прирезка к краю обрыва, длиной 4 м, шириной 1 м, с целью выяснения стратиграфии памятника.

Почти весь подъемный материал был сдан в Николаевский муниципальный краеведческий музей, т.к. перевезти его в Хабаровск не было возможности, из-за ограничений перевозки грузов на авиалинии. Однако материалы зачистки были вывезены и использованы в Отчете.

МЕТОДИКА РАЗВЕДОК

Перед тем, как приступить к полевым работам тщательно изучались крупномасштабные карты (1:100000 и 1:200000) Николаевского района, по ним отрабатывались разведочные маршруты. Было решено продолжать методическое обследование (начатое в 1994 г.) приустьевых участков нерестовых речек, ручьев, ключей, впадающих в Амур и его протоки.

Уже в поле на упомянутых участках осмотру подверглись берега рек и протоков, их мысовидные террасы, а также релочные возвышения в поймах водосистем.

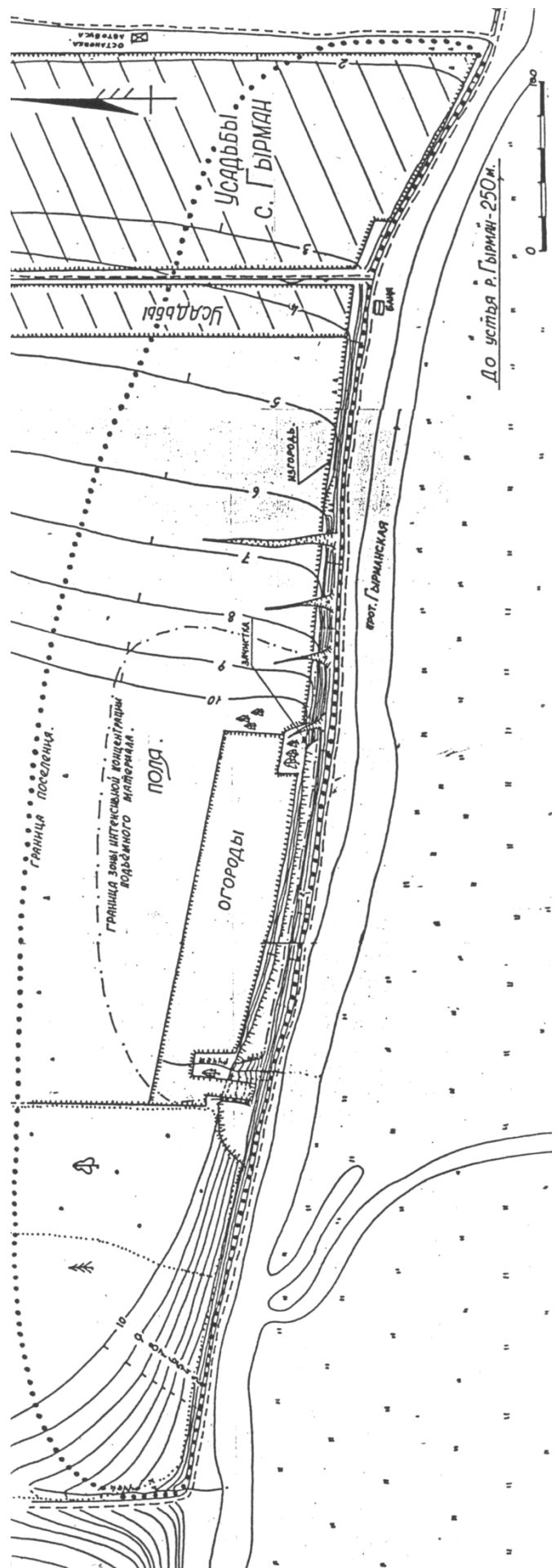
Наличие памятника определялось по подъемному материалу из разрушаемого культурного слоя (в эрозионных обнажениях берега, в полотне грунтовых дорог и пр.), также велись поиски рельефных признаков в виде ям-западин от древних жилищ. Например, поселение Усть-Прохома-1, было обследовано после получения информации от геолога П.А. Нелюбова, о наличии ям в устье р.Прохома. В свое время обратили внимание на то, что некоторые места, где проживали древние насельники, активно «захватывает» березовый лес. Такой березняк привлек внимание на мысовидном берегу р.Таракановка и там был заложен шурф, давший археологический материал.

Границы памятника определялись по рельефным признакам, распространению подъемного материала, наличию естественных ограничителей - бровок, террас, распадков, подтапливаемых низин и пр.

Датирование производилось по археологическому материалу из подъемных сборов и шурфов, стратиграфических особенностей памятника. Предварительному датированию помогала и планиграфическая ситуация. Так наличие на памятнике западин подпрямоугольной формы, свидетельствует о его принадлежности к эпохе раннего железа, что подтверждают находки из шурфов. Напротив, округлые котлованы указывают на неолитический возраст.

Планы памятников снимались приемами глазомерной съемки. Фотографирование производилось с таким расчетом, чтобы полнее отразить особенность топографии и геоморфологии местности, занимаемой поселением. Шурфы закладывались только в межжилищном пространстве и на окраине памятника. Стратиграфия шурфов фиксировалась в полевом дневнике, шурфы заносились на план-схему и по окончании работ они засыпа-

(Продолжение на странице 8)



(Начало на странице 7)

лись.

ХАРАКТЕРИСТИКА АРХЕОЛОГИЧЕСКИХ ПАМЯТНИКОВ

ГЫРМАН-1, поселение (Табл. III, IV). Расположено на территории с.Гырман, что в 43 км на ЗСЗ от г.Николаевска-на-Амуре, разместившись с правой стороны протоки Гырманской, на террасовидной поверхности высотой от 2 до 10 м, которая тянется в широтном направлении вдоль берега протоки. С Ю и В памятник ограничен подошвой террасы, у подножия которой проходит грунтовая дорога на С, с 3 - долиной небольшого ключа. На С граница памятника определена приблизительно по распространению подъемного материала. Таким образом, поселение занимает территорию 680 x 170 м.

Восточная часть памятника занята усадьбами с.Гырман, центральная - огородами и совхозными полями, западная часть - березовым лесом и сосновыми посадками. Возможно, что на данной площади расположено несколько поселений, однако разграничить их пока сложно без детального обследования шурфами.

Рельефных признаков поселения на поверхности террасы не выявлено. Вероятно они разрушены распашкой и застройками. Состояние сохранности аварийное. Вся кровля культурных наслоений разрушена. Однако основание культурного слоя может не иметь больших разрушений, т. к. общая толщина слоя довольно значительная (от 1 до 1,5 м и более).

В центральной части поселения, у края обрыва террасы была сделана небольшая прирезка площадью 4 кв. м (4 x 1 м). На высоте 10 м от уреза воды дневная поверхность здесь имеет небольшой уклон к В (Табл. III, фото 2).

В широтном направлении были использованы буквенные обозначения пикетов (от А до Г), в меридиальном цифрами от 1 до 2.

Культурные отложения представлены пылеватыми суглинками, почти супесями коричневых или черных оттенков (Табл. V, VI).

1. Дерновый слой в виде пласта толщиной 4-9 см прослежен по всей длине.

2. Серый, пылеватый, легкий суглинок (2А), в основании подстилаемый темно-серой (почти черной), прослойкой (2Б). Толщина слоя 2А от 20 до 42 см (наименьшая к пикету Г). Прослойка 2Б, толщиной от 6 до 10 см. Линия контакта между 2А и 2Б - нечеткая. Контакт-линия со слоем 3 - четкая. Слой 2 относится к эпохе раннего железного века, что прослежено по находкам. Прослойка 2Б связана вероятно с уровнем древней дневной поверхности.

3. Коричневые, мешаные, легкие суглинки - неолитический слой, мощностью от 45 до 58 см (в углублениях до 104 см), залегают в виде равномерного пласта. В основании заполняют впущенные в материк углубления и ямы. Слой неоднороден. Верхний его пласт представлен коричневым мощным подслоем 3А, мощностью от 40 до 48 см. Нижний - светло-коричневым подслоем 3Б, составляющим, в основном, заполнение углублений. Таковых выявлено 3. В кв. А - часть ямы шириной до 60 см, глубиной 32 см. В кв.кв. Б и В - часть более обширного углубления с чашевидным дном, шириной 1,5 м, глубиной до 37 см. В кв. Г разрезом задет край ямы, вошедшей в пределы прирезки и отмеченный на страти-

графическом плане пунктиром, шириной 50 см, глубиной 52 см.

По находкам подслои 3А к 3Б не различаются, они содержат мешаный неолитический материал разных культур.

4. Материк - темно-желтый, красноватый, крупнозернистый песок. Отмечается его плотность.

Таким образом, стратиграфически выделяются 2 культурных слоя: эпохи раннего железа (слой 2) и неолита (слой 3).

ПЛАНИГРАФИЯ ПРИРЕЗКИ (Табл.VII). При вскрытии культурных отложений выяснилось, что они содержали разнокультурный материал.

Характерным признаком было наличие керамики эпохи раннего железного века в слое 2 (в слое 3 она отсутствует), а также в углублениях в материке были обнаружены артефакты и керамика, позволяющие определить культурную принадлежность последних неолитических насельников данного участка памятника.

НАХОДКИ В СЛОЯХ 1 и 2.

Материалы этих слоев объединены в один культурный горизонт эпохи раннего железа. Количественная и качественная представленность керамического материала отражены в таблице VIII (по квадратам).

Как видно, это мешаный материал разных археологических культур. Однако в нем присутствуют фрагменты эпохи раннего железа (39 экз.). Это в основном фрагменты горшковидных сосудов с округлым туловом и прямоотогнутым венчиком. В формовочной массе наблюдается примесь песка. Стенки черные от копоти и нагара, толщиной 0,5 - 0,6 см. Орнаментировано 15 фрагментов: прочерченной прямой и волнистой гребенкой, поясами гребенчатых оттисков, наклепными расщепленными валиками, ложнотекстильными оттисками. Такая керамика характерна для комплексов РЖВ устьевой зоны Амура датируемых рубежом эр.

Кроме того, найдено 23 фрагмента неолитической керамики разных типов (см. ниже). Обнаружено 22 отщепы из серого алевrolита и цветных кремнистых пород (представленность по квадратам отражена на таблице VII).

Из других артефактов обнаружено:

1. Ножевидные пластины и их обломки (В-1 - 2 экз., Г-1 - 2 экз., А-1 - 1 экз.), размерами от 1,5 до 4,2 см, при ширине 0,5-1 см (Табл. XII, рис.3, 9).

2. Рубящее орудие на удлинённой гальке, с лезвием, оформленным сколами (11,5x4,7 см).

3. Пронизка цилиндрическая, со сверленным отверстием, из белой породы (1,6x0,5 см).

НАХОДКИ ИЗ СЛОЯ 3А.

1. Нуклеидные предметы - бесформенные желваки кремнистых пород со сколами - 2 экз. (А-1, Б-1), размерами 5-7 см. Служили для получения отщепов.

2. Ножевидные пластины и м/пластины - 12 экз. (Б-1 - 11 экз., Г-1 - 1 экз.). 1 экз. (Б-1) - с краевой ретушью, размеры от 2 до 4,2 см в длину, от 0,7 до 1,6 см в ширину (Табл. XII, рис. 16).

3. Наконечники стрел с бифасиальной обработкой - 2 экз. (Б-1) в обломках размерами от 1,7 до 3,7 (Табл. XII, рис. 16).

4. Скребок концевой, со скошенным лезвием (А-1), на пластинчатом сколе коричневого кремня, размером 4,5x1,6 см (Табл. XII, рис. 14).

5. Ножи шлифованные в обломках - 2 экз. (Б-1, В-1),

(Продолжение на странице 10)

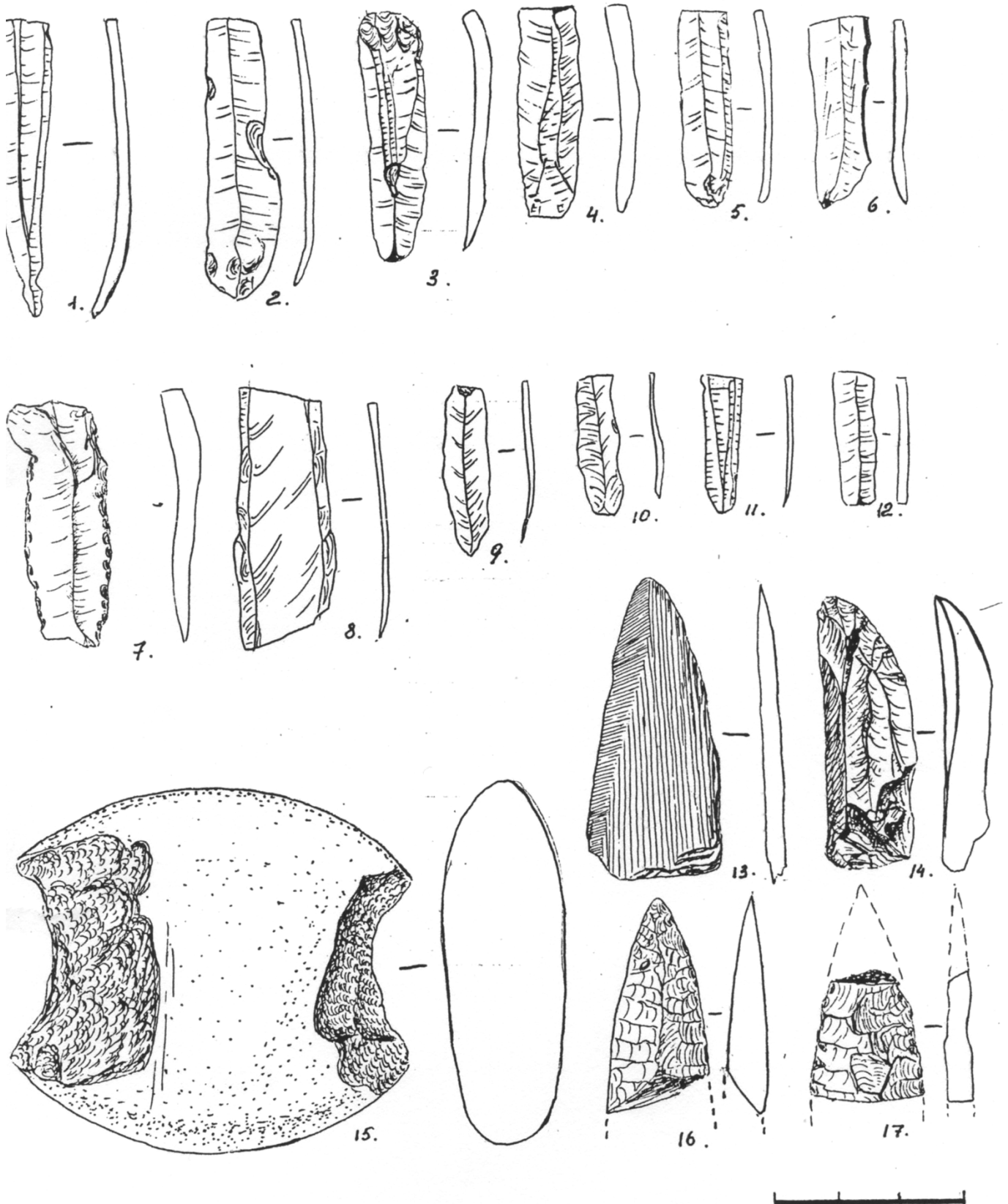
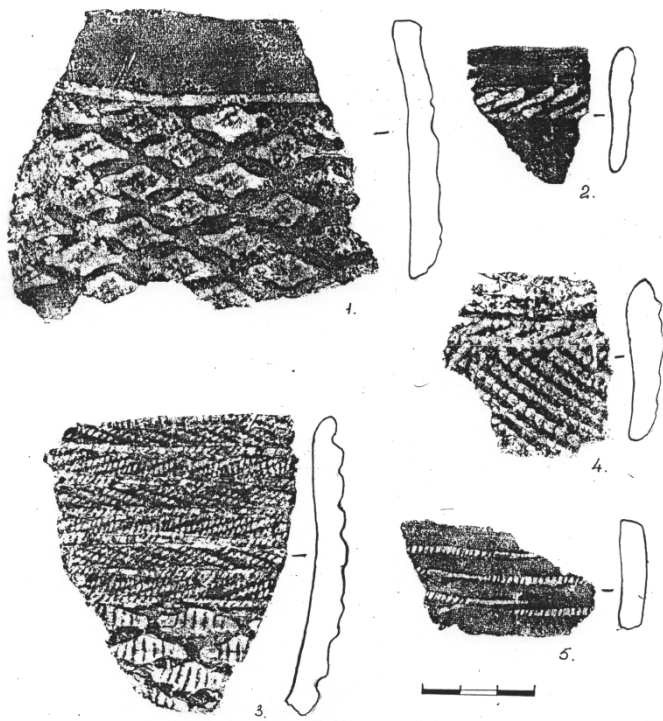


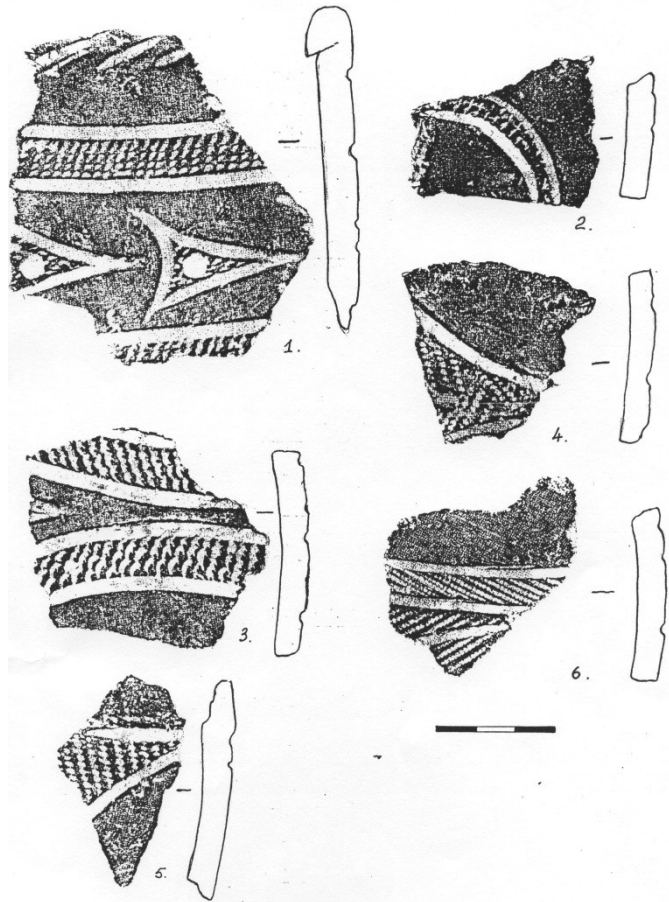
Таблица XIII. Гырман-1, Каменный инвентарь.

1. В-1, яма; 2. Б-1, КМС; 3. В-1, РЖВ; 4-7. Б-1, КМС; 8. В-1, СКС; 9. В-1, РЖВ; 10-12. Б-1, КМС, ножевидные пластины; 13. В-1, КМС, шлифованный нож; 14. А-1, КМС, концевой скребок; 15. Б-1, КМС, грузило; 16. Б-1, КМС, обломок наконечника стрелы; 17. В-1, СКС, обломок орудия.

Таблица IX Гырман-1 Фрагменты керамики.
 1. А-1, КМС; 2. В-1, яма; 3. А-1, КМС; 4. В-1 яма, Кондонский тип; 5. Б-1, КМС, Вознесенский тип.



НАХОДКИ ИЗ СЛОЯ ЗБ (выше ям).
 1. Аморфные нуклеусы - 2 экз. (Г-1).
 2. Ножевидные пластины – 4 экз. (А-1, Г-1 - 3 экз.), из коричневых кремнистых пород, длиной от 2 до 4,2 см, шириной от 0,4 до 1,6 см (Табл. XII, рис. 8).
 3. Обломки орудий с бифасиальной обработкой - 3 экз. (В-1 - 2 экз., Г-1 - 1 экз.) размерами от 2 до 3 см, не-
 (Продолжение на странице 11)



(Начало на странице 8)

из серого алевролита, подтреугольной формы, размерами соответственно 4,5x3,9 см и 5x2,2 см (Табл. XII, рис. 13).

6. Рубящее орудие - 1 экз. (А-1) из серого алевролита, овального в плане, линзовидное в сечении, оформлено сколами и имеющего размеры 10,5x5 см (Табл. XIII, рис. 1).

7. Грузила – 3 экз. (Б-1), на плоских гальках с двумя боковыми выбоинами. Размеры от 5,6 см до 6,7 см в длину и от 4,7 см до 6,3 см в ширину (Табл. XII, рис. 15, Табл. XIII, рис. 4, 5)

Таблица XI Гырман-1 Фрагменты керамики.
 1. В-1, СКС; 2. А-1, КМС; 3. Г-1, отвал; 4. В-1, КМС; 5. Г, отвал; 6. Б-1, СКС, Вознесенский тип.

Общий вид объекта археологического наследия «Гырман. Поселение», (южная граница, ноябрь 2011 г.)



(Начало на странице 10)

ясного назначения (Табл. XII, рис. 17).

НАХОДКИ ИЗ ЯМ.

1. Ножевидные пластины – 2 экз. (В-1, Г-1) размерами 5x1 см и 3x0,7 (Табл. XII, рис. 1).

2. Рубящие орудия - 2 экз (Г-1) подтреугольные в сечении (так называют «горбатые» тесла), с приостренным обушком и полукруглым лезвием. Обработаны оббивкой, с пришлифовкой лезвия. Размеры: 10,1x2,2 см (Табл. XIII, рис. 2) и 11,3x4 см (Табл. XIII, рис. 3).

Как уже было сказано выше, найдено 23 фрагмента неолитической керамики разных типов, а именно: Вознесенского, Кондонского, Малышевского и Белькачинского.

Ранний и развитый неолит представлен керамическим материалом Малышевского и Кондонского типов.

Керамика Кондонской культуры индицируется орнаментированными фрагментами: «амурской плетенки» - крупным ромбовидным рисунком (Табл. IX, рис. 1), каннелюром на венчике (Табл. IX, рис. 2), гребенчатым штампом, расположенным по диагонали (Табл. IX,

следования и вскрытия прирезки выяснилось:

1. По занимаемой площади, поселение Гырман-1 можно отнести к одному из самых крупных археологических памятников Приамурья.

2. Поселение является многослойным и стратиграфически выделяются 2 слоя - слой эпохи раннего железа и неолитический. Однако материал залегает в них в комбинированном состоянии, и следовательно, культурные слои перемешаны, особенно неолитический.

Хронологический диапазон (VI тыс. до н.э. – I тыс. н.э.) достаточно обычен для таких памятников Нижнего Амура.

3. На основе выявленной керамики можно проследить обширный культурный спектр памятника. Выделены материалы следующих археологических культур: Малышевской, Кондонской, Вознесенской, Белькачинской - неолитических, а также отнесенной к раннему железному веку.

КАМЕННЫЙ КЛЮЧ-1, поселение (Табл. XXIV-1, 2)

(Продолжение на странице 12)



рис. 4), штампом мелкозубой гребенки в сочетании с «амурской плетенкой» (Табл. IX, рис. 3).

Керамику Малышевской культуры отличает орнамент в технике широкозубого гребенчатого штампа (Табл. X, рис. 1, 3), отступающей лопаточки (Табл. X, рис. 2), мелкозубого гребенчатого штампа (Табл. X, рис. 5).

Более поздние периоды неолита представлены керамикой Вознесенского и Белькачинского типов.

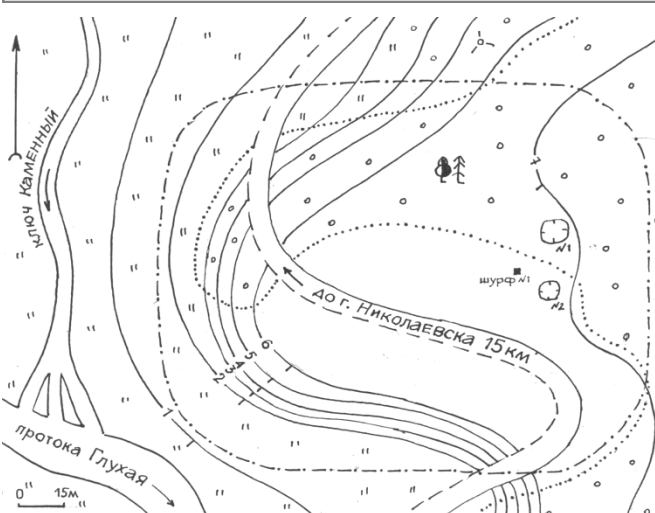
Вознесенскую культуру (3-2 тыс. л. до н.э.) определяет прочерченный криволинейный орнамент, заполненный оттисками лопаточки (Табл. XI, рис. 1-6) и рисунок, выполненный мелкозубой гребенкой (Табл. IX, рис. 5).

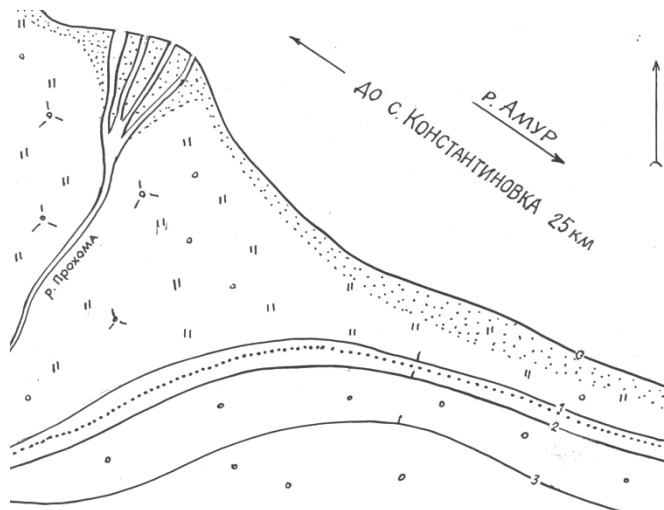
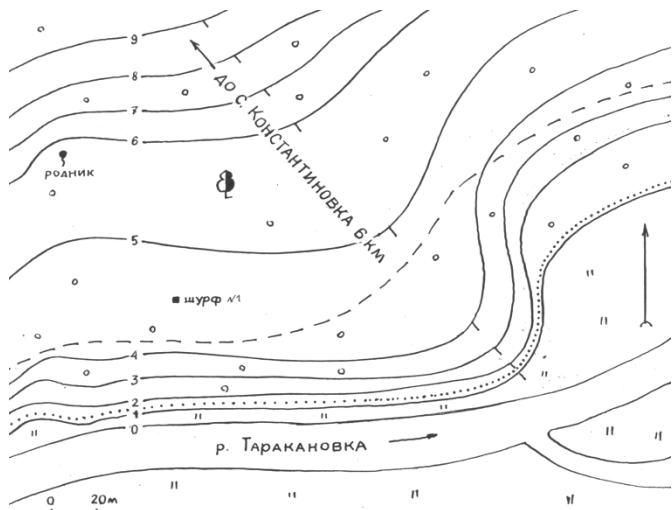
Фрагменты керамики Белькачинской культуры (3 тыс. л. до н.э.) заполнены вертикально расположенными шнуровыми оттисками (Табл. X, рис. 4, 6).

ЗАКЛЮЧЕНИЕ

Таким образом, в результате предварительного об-

Ландшафт и план памятника «Каменный ключ. Поселение»





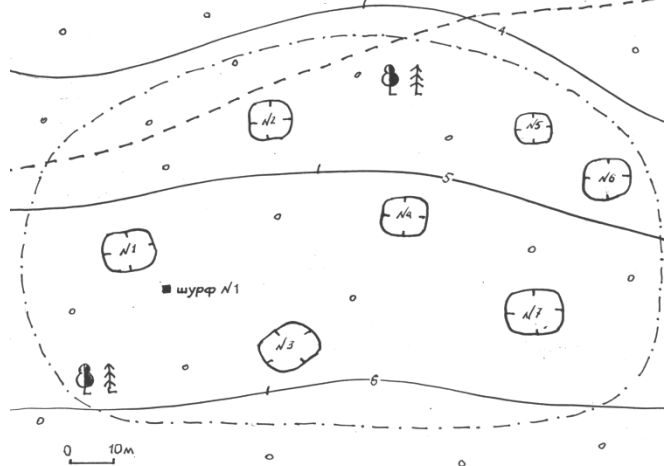
(Начало на странице 11)

Расположено в 15 км на З от г. Николаевска на Амуре, в устье ключа Каменного, впадающего в протоку Глухую, которая в свою очередь соединяется с р. Амуром - в левобережной их части.

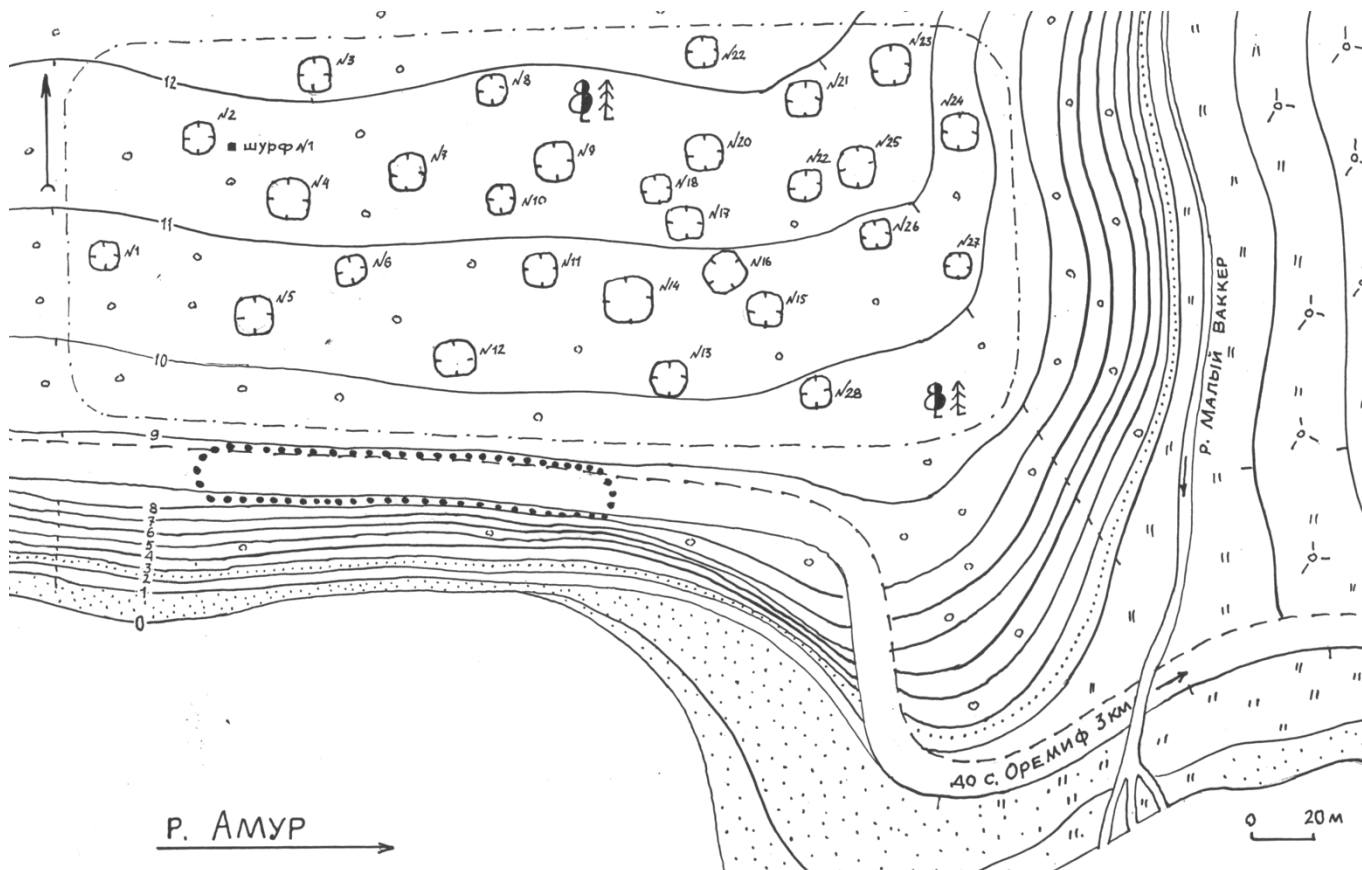
Памятник находится на мысовидной террасе, которая с Ю, З, и С ограничивается долиной ключа и протоки. С В поселение не имеет прослеженной границы, но вероятно она проходит по 7-метровой горизонтали. Из рельефных признаков можно заключить, что он занимает площадь 150x120 м.

На месте выявленного памятника лет 70 назад находился поселок заготовителей древесного угля. От того времени осталась лесная дорога, проходящая через поселение. Рельефные признаки сохранились в виде 2-х, сильно оплывших западин, находящихся в восточной части памятника. Жилищная западина №1 достигает в диаметре 9 м, №2 - 7 м, при общей глубине 0,5 м.

В 7 метрах на СЗ от западины №2 заложен шурф №1



Планы памятников «Таракановка. Поселение-2», «Малый Ваккер. Поселение» и «Усть-Прохлама. Поселение»



(1x1 м), стороны которого ориентированы по странам света.

ШУРФ №1, (Табл.XV-1,2). Стратиграфия дается по восточной стенке, остальные практически идентичны ей.

1. Дерновый слой - черная гумусированная супесь толщиной 5 – 7 см.
2. Темно-коричневая супесь - 20-25 см.
3. Светло-коричневая супесь - 10-25 см. В утолщении слоя от основания до кровли находился камень - серый алевролит. В слое залежала керамика.
4. Темно-серая супесь - 25-40 см.
5. Материк - ярко-желтый крупнозернистый песок.

В слое 3 обнаружено 15 фрагментов тонкостенной керамики (0,4-0,5 см), от сосудов имеющих округлое тулово и слабопрофилированные венчики (Табл.XVI, рис.1,2). Из них 3 фрагмента имели орнамент в виде: наклепного и рассеченного ногтем валика (Табл. XVI, рис.1); наклонных оттисков гладкого штампа; врезных валиков (Табл.XVI, рис.). В формовочной массе керамики присутствует песок и шамот.

Материал из шурфа №1 отнесен к эпохе раннего железа и имеет облик Польцевской культуры (I тыс.н.э.).

МАЛЫЙ ВАККЕР-1, поселение. (Табл.XVII, XVIII)

Расположено в 3 км на СЗ от с.Оремиф на правом склоне сопки к которой с Ю подступает р.Амур, с В ее окаймляет долина нерестового ручья Малый Ваккер. Памятник занимает площадь 350x150 м и простирается с северо-запада на юго-восток.

На поселении обнаружено 26 ям-западин, расположенных разреженно, имеющих подпрямоугольную конфигурацию, размеры от 10 до 15 м в поперечнике, при глубине от 0,5 до 1 м. В северо-западной части поселения, у западины №2, был заложен шурф №1 (1 кв.м), давший следующую стратиграфию:

1. дерновый слой - до 5-7 см;
2. поддерновый слой - черный суглинок с органическими остатками, толщиной 3-5 см;
3. Красновато-желтая супесь - толщиной от 5 до 10 см;
4. Материк - красновато-желтая супесь с крупной галькой. В слое 3, на контакте с материком, найдено 8 фрагментов

неорнаментированной керамики, толщиной от 0,3 до 0,5 см и которые имеют урило-польцевский облик.

В кровле слоя 2 обнаружены два фрагмента с фигурно-штамповой орнаментикой Тэбахской культуры (Табл.XX, рис.1).

Кроме того, в обнажении дороги, проходящей через поселение, обнаружены два рубящих орудия. Одно на удлиненной гальке с оббивкой по лезвийной части, другое - шлифованное (Табл.XX, рис.2,3).

По материалам шурфовки можно предполагать, что памятник Малый Ваккер -1 является двуслойным, содержащим материалы археологических культур: урило-польцевского облика, и Тэбахской.

ТАРАКАНОВКА-2, поселение (Табл.XXI)

Расположено в 6 км на ЮВ от с.Константиновка, на левом берегу р.Таракановка, в двух километрах от места ее впадения в Амур.

Памятник находится на южном склоне пологой сопки. Рельефные признаки невыявлены, но от 4-х метров горизонтальной на С, прослеживается более или менее

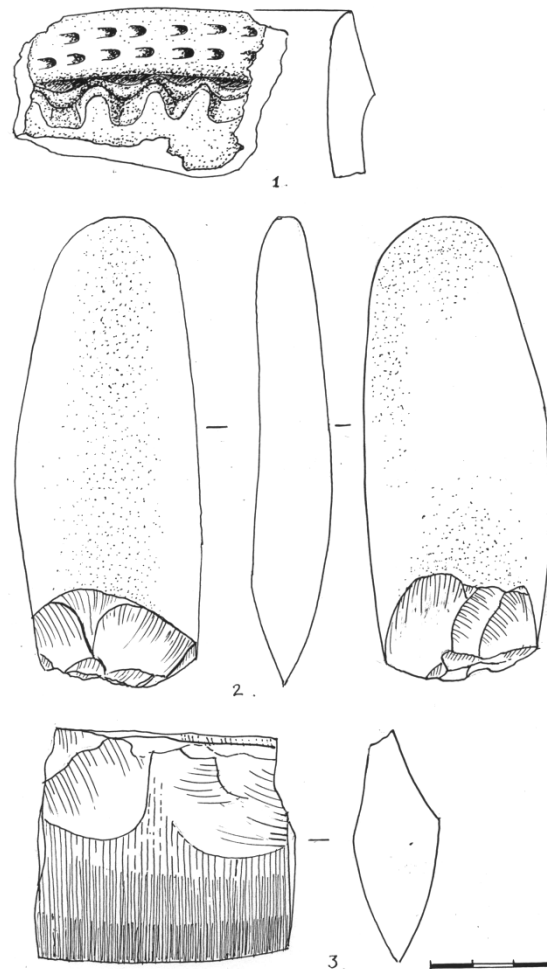


Таблица XX. Малый Ваккер-1. Поселение.
1. фрагмент керамики Тэбахского типа; 2,3 рубящие орудия

ровный участок, который с С подтапливается родниковой низинкой, а с В ограничивается мысовидным повышением рельефа. Определилась площадь 160x80 м, на которой был заложен шурф, с целью выяснения наличия древнего поселения.

ШУРФ №1 (Табл.XXII-2). Стратиграфия всех стенок одинакова и приводится по северной, как более четкой.

1. Дерновый слой - 4-5 см.
2. Светло-коричневая супесь - 8-9 см.
3. Светло-коричневый суглинок - 9-14 см.

В основании слоя, на контакте с материком находится крупная галька.

4. Материк - светло-коричневый суглинок с крупной галькой.

В основании культурного слоя 2 обнаружено 9 фрагментов керамики, толщиной от 0,3 до 0,9 см и имеющих в формовочной массе отощитель - песок. Два фрагмента имели орнамент в виде: рассеченного наклепного валика на одном, на другом - пояс, состоящий из чуть наклонных штампов-черточек. (Табл.XVI, рис.4).

В слое 2 также найдены три отщепы из цветных кремнистых пород.

По материалам полученным из шурфа, предполагается, что памятник Таракановка-2 является однослойным и имеет признаки археологических культур: Урильской и Польцевской. I тыс. до н.э. – I тыс. н.э.).

(Продолжение на странице 14)

(Начало на странице 13)

УСТЬ-ПРОХОМА-1, поселение (Табл. XXIII, XXIV)

Расположено в 25 км от с. Константиновка по течению р. Амур, на правом его берегу.

Памятник находится на 5-метровой отметке невысокой сопки, покрытой густым елово-пихтовым лесом, в 120 м на В от р. Прохома. Занимает площадь 140x90 м.

На поселении выявлено 7 ям-котлованов от 7 до 15 м в диаметре, при глубине до 1 м и в плане имеющие прямоугольную форму с заovalенными углами. Жилищные ямы располагаются друг от друга разреженно. Разрушенный культурного слоя не отмечалось. В западной части памятника у западины №1 (Табл. XXV-1) заложен разведочный шурф.

ШУРФ №1 (Табл. XXV-2). Стратиграфия дается по северной стенке, другие аналогичны ей.

1. Дерновый слой - 10-15 см,
2. Поддерновый слой - темно-коричневая супесь с остатками органики, толщиной 6-10 см,
3. Светло-коричневая супесь - толщиной от 7 до 9 см,
4. Прослойка светло-желтого песка (4А) - толщиной около 8 см, в основании подстилается слоем темно-желтого крупно-зернистого песка (4Б) - толщиной от 34 до 47 см. Линия контакта между прослойками 4А и 4Б нечеткая.
5. Материк - темно-желтый суглинок.

На контакте слоев 2 и 3 обнаружено 9 фрагментов тонкостенной керамики. В качестве отощителя в формовочной массе применялся песок. 6 фрагментов имеют рисунок от штампов мелкозубой гребенки. В свою очередь эти фрагменты сложились в слабоогнутые венчики двух разных сосудов. Один по краю украшен насечками (Табл. XVI, рис. 5, 6).

Итак, материал полученный из шурфа и стратиграфическая ситуация, позволяют предположить, что поселение Усть-Прохома-1 является однослойным и аналогичен памятникам Польцевской культуры эпохи раннего железа (I тыс. н.э.)

ЗАКЛЮЧЕНИЕ

Таким образом, в полевой сезон 1996 г. работы, проведенные в Николаевском районе Хабаровского края, дали новые сведения об археологических памятниках приустьевой зоны р. Амур.

Выявлено 4 новых памятника эпохи раннего железа: Каменный Ключ-1; Малый Ваккер-1; Таракановка -2; Усть-Прохома-1. Проведено исследование на известном, но практически не изученном поселении Гырман-1, имеющий хронологический диапазон от неолита до раннего железного века.

Предварительные краткие выводы даны после описания каждого памятника, но общие выводы по новым материалам могут быть следующие:

1. По результатам вскрытия участка на краю террасы (прирезка) на поселении Гырман-1 и после предварительного анализа стратиграфии, керамики, каменных артефактов, можно заключить, что памятник является многослойным и содержит разнокультурный археологический материал. Стратиграфически выделяются 2 культурных слоя, один связан с эпохой раннего железа, другой - неолитический. Однако культурные слои перемешаны, особенно неолитический, следовательно материал содержащийся в них, находится в таком же состоянии.

Это характерно для древних поселений Приамурья, территории которых, ввиду выгодного расположения, неоднократно заселялись в разные периоды. Проследить чистоту комплексов отдельных культур на таких памятниках невозможно, но учитывая, что поселение Гырман-1 занимает значительную площадь, то вероятно, что на ней сохранились участки с четкой вертикальной стратиграфией. В целом данный памятник перспективен для изучения раскопами.

2. Памятники Каменный Ключ-1, Таракановка -2 и Усть-Прохома-1 являются однослойными, также они аналогичны друг другу по содержащимся в них культурным комплексам, топографическому и стратиграфическому положению. Общим для них является и расположение - устьевые зоны нерестовых речек, впадающих в р. Амур.

Керамический материал с поселений имеет так называемый «урило-польцевский» облик, который относится к эпохе раннего железа (I тыс. до н.э. - I тыс. н.э.).

3. Поселение Малый Ваккер-1 - двуслойное, с горизонтально-стратиграфическим взаиморасположением культурных комплексов эпохи железа, один из которых имеет керамику, близкую памятникам раннего железа Приамурья, другой - керамику Тэбахской культуры. Топографическая ситуация сходна с памятниками о которых было сказано в пункте 2,

4. О хронологии памятника Малый Ваккер-1 можно сказать следующее: во-первых, относительно стратиграфического положения выявленных комплексов наши материалы подтверждают выводы о более позднем возрасте Тэбахской культуры, в сравнении с комплексами урило-польцевского облика (Е.М. Лосан, 1991), во-вторых, об абсолютном возрасте Тэбахской культуры существуют 2 мнения. Первое, высказанное в работе В.Н. Копытько, датирующим культуру II-I вв. до н.э. - IV-V вв. н.э. (Копытько В.Н., 1989), второе, из работ японского исследователя И. Усуки (1989), который на основе типологического сходства ее керамики с некоторыми комплексами о. Сахалина - охотской культуры, датирует культуру VIII-XI вв. н.э.

По нашему мнению, стратиграфические данные о положении Тэбахских материалов на памятниках Старая Какорма (Е.М. Лосан, 1991) и Малый Ваккер-1 указывают в пользу второй точки зрения. Исходя из этого, наша датировка материалов Тэбахской культуры на новых памятниках (предварительная) - VII-XI вв. н.э., соответственно, материалы урило-польцевского облика несколько моложе: первая половина - середина I тыс. н.э.

5. Ценность вновь выявленных памятников заключается прежде всего в их хорошей сохранности и возможности раскопок однослойных участков с жилищами Тэбахской культуры, с получением эталонных коллекций культуры, решением вопроса с радиоуглеродной хронологией памятников железного века устьевой части р. Амура.

ОТЧЕТ

о реализации Соглашений между администрациями поселений и администрацией Николаевского муниципального района «О передаче части полномочий в области сохранения, использования и популяризации объектов культурного наследия» за 2012 год.

В соответствии с частями 1 и 2, пунктом 13 статьи 14, частью 4 статьи 15 Федерального закона от 6 октября 2003 №131ФЗ «Об общих принципах организации местного самоуправления в Российской Федерации», согласно решения Собрания депутатов Николаевского муниципального района от 12.03.2012 № 60-321 «О принятии к осуществлению части полномочий органов местного самоуправления поселений по сохранению, использованию и популяризации объектов культурного наследия (памятников истории и культуры), находящихся в собственности поселений, охране объектов культурного наследия (памятников истории и культуры) местного (муниципального) значения, расположенных на территории поселений» администрациями муниципальных образований района было заключено 7 соглашений о передаче осуществления части полномочий.

К их реализации отдел культуры приступил во втором квартале 2012 года. Работа была построена по семи направлениям:

1. разработка нормативно-правовых актов;
2. мониторинг состояния памятников и сбор сведений в полевых условиях;
3. сбор информации о памятниках в МКУ «Межпоселенческий архив Николаевского района», МБУ «Межпоселенческий краеведческий музей им. В.Е. Розова»;
4. приобретение оборудования для полевых исследований;

5. популяризация памятников;
6. проведение экспертиз, проектирование;
7. изготовление охранных досок.

Общая сумма межбюджетных трансфертов, необходимых для реализации соглашений составила 140,4 тыс.руб. Финансирование принятых соглашений составило 100%.

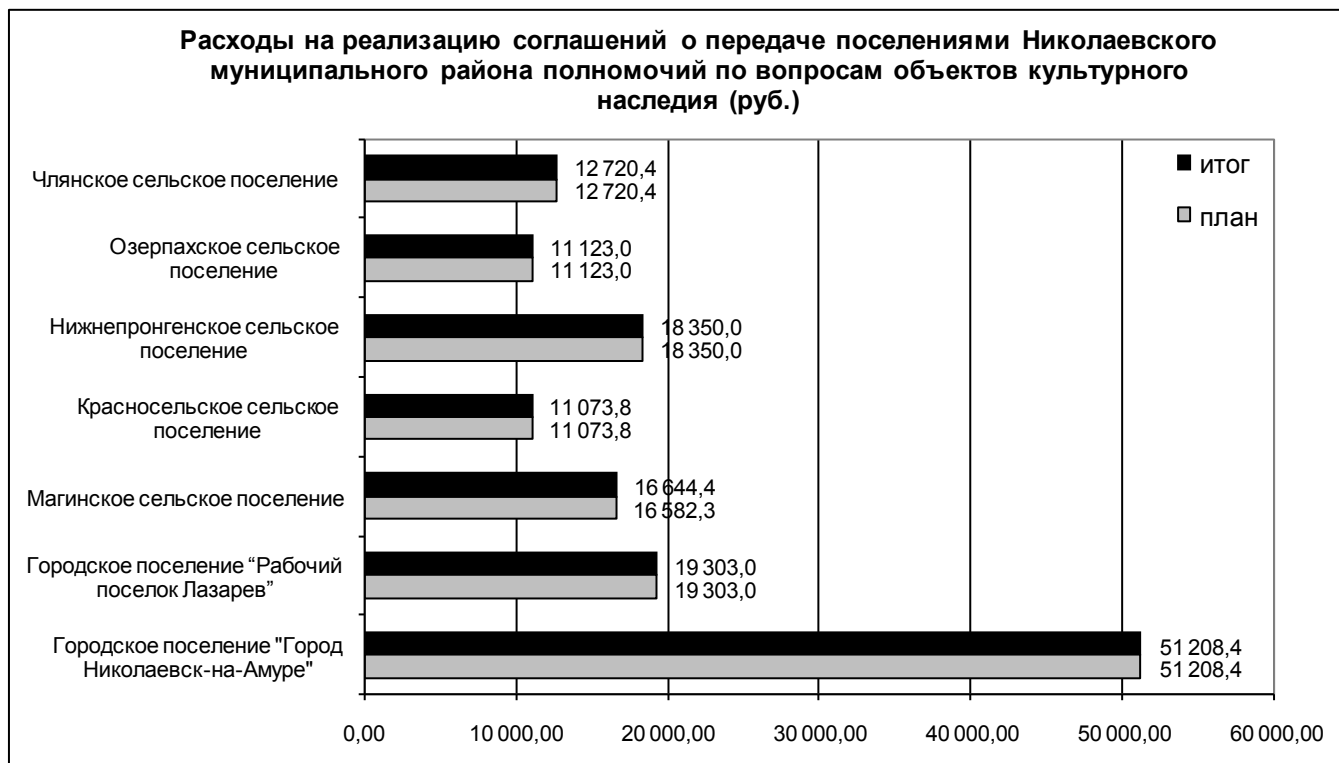
При этом поступление трансфертов в очередной раз было осуществлено с большим запозданием - в конце декабря. Однако, их освоение отделом культуры проведено в полном объеме.

По п.1. – разработка нормативно-правовых актов для администраций поселений – не проводилась.

Тем не менее, отдел культуры, ознакомившись с материалами, предоставленными для согласования проекта Генерального плана Красносельского сельского поселения, внес коррективы в перечень рассматриваемых проектом объектов культурного наследия (в частности - по памятнику истории «Чныррахская крепость, форпост для защиты Приамурья (1855 г.)»).

Ознакомившись с материалами ОАО «Газпром газэнергосеть», предоставленными для согласования, отдел культуры, согласно имеющейся учетной документации составил заключение об отсутствии объектов культурного наследия на территории, предназначенной для строительства объектов «Комплекс по сжижению при-

(Продолжение на странице 16)



(Начало на странице 15)

родного газа (СПГ) в районе ГРС г. Николаевск-на-Амуре» и «Комплекс приема, хранения и регазификации СПГ у муниципальной котельной в р.п. Многовершинный Николаевского муниципального района Хабаровского края». Заявителю было предложено направить материалы в адрес министерства культуры Хабаровского края.

В течение года отдел культуры принимал непосредственное участие в работе комиссии по решению вопросов в области сохранения, использования, популяризации и государственной охраны объектов культурного наследия, расположенных на территории городского поселения «Город Николаевск-на-Амуре». Были рассмотрены ходатайства инициативных групп граждан на предмет увековечивания памяти В.В. Леонтьева и Д.В. Конищева.

По п.2. – мониторинг состояния памятников и сбор сведений в полевых условиях – в течение полевого сезона были проведены выезды: в р.п. Лазарев (10 октября), с. Маго (18 января, 14 августа, 3 ноября), с. Чля (14 августа, 25 октября), с. Оремиф (12 апреля), с. Красное (27 августа, 27 октября), п. Чныррах (12 апреля, 19 октября, 19 декабря), п. Озерпах (19 июня, 21 августа, 19 октября), а также в с. Нигирь (10 октября), с. Н.Пронге, Алеевка и Алексеевка (23 октября). Ежемесячно осуществлялся мониторинг памятников и памятных знаков городского поселения «Город Николаевск-на-Амуре». Осмотрены памятные знаки, памятники архитектуры и истории. Израсходовано на эти цели 20,6 тыс.руб.

В течение полевого сезона были осуществлены поиски границ памятников археологии р.п. Лазарев, с. Чля, с. Алеевка и Алексеевка. Натурные исследования, фотофиксация территорий не позволили решить поставленную задачу: следы жилищных ям, подъемный материал на предполагаемых участках в отведенное для мониторинга время не обнаружены. Исключение составляет территория с. Алеевка (юго-западная и северо-восточные окраины: N52 50.231 E141 11.456 - N52 50.452 E141 11.862. Здесь слабые контуры западин прямоугольной формы едва читаются среди мелких деревьев и без шурфовки не могут быть классифицированы.



Развал сосуда керамического тонкостенного. Реставрирован участниками эколого-краеведческого клуба «Звезда» (с. Чля; руководитель А.И. Кудрин)

Ситуацию осложняет также присутствие огородов, просек, элементов полевой фортификации сер. XX в., огорды, отвалы, насыпи.

Памятники археологии р.п. Лазарев и вовсе не имеют отличительных от окружающего ландшафта признаков. «Лазарев. Стоянка-1» предположительно расположен у старого военного кладбища (N52 13.588 E141 31.146) на склоне сопки. Сильная линейная эрозия с образованием овражной сети практически не оставила первоначальных признаков поселения. Подъемный материал в развале пластов грунта и на поверхности пока не обнаружен. Согласно имеющимся сведениям памятник «Лазарев. Стоянка-2» удален от жилмассивов поселения и расположен на территории между современным кладбищем и безымянным ручьем в 2 км. на юго-запад.

(Продолжение на странице 17)



Общий вид с. Алеевка Нижнепронгенского сельского поселения—место расположения памятника археологии «Алеевка. Поселение»



**Могила подполковника
Фоматович-Федорука Семена Львовича
(старое военное кладбище городского поселения
«Рабочий поселок Лазарев»). Как и остальные заброшен-
ные захоронения, нуждается в благоустройстве и контро-
ле со стороны местных администраций**

(Начало на странице 16)

Однако, следов археологии на указанной территории, покрытой густым лесом, выявить так же не удалось.

Памятники археологии Члянского сельского поселения («Чля. Стоянка-1,2») расположены восточнее устьев р.Первая и Вторая. Визуальный осмотр памятника «Чля. Стоянка-1», территория которого используется в качестве вертолетной площадки, показал отсутствие четких ландшафтных признаков, за исключением 2-х небольших западин (N53 32.462 E140 11.258 и N53 32.488 E140 11.278). «Чля. Стоянка-2» занят складскими и производственными помещениями одной из старательских артелей. По причине ограниченного доступа, удалось осмотреть лишь прилегающий с востока участок бывшей базы ОРСа. Происхождение западин найденных в лесном массиве вблизи хранилища ГСМ неясно.

Материалы полевых исследований Лосан Е.М., произведенных на указанных объектах в 1980 гг. хранятся в институте археологии РАН и не доступны для детализации памятников, их позиционирования, зонирования. В свою очередь, обзор А.А. Орехова «Итоги археологиче-

**Шило складное кустарного производства (перв.пол.ХХ в.)
Из коллекции школьного музея п.Чныррах**



ских изысканий на побережье озер Чля и Орель в Приамурье» дает о них лишь общее представление.

Небезынтересными в отчетном году оказались поисковые работы на территории Красносельского сельского поселения. В ходе согласования проекта Генерального плана поселения, отдел культуры провел осмотр земельных участков, предположительно занятых захоронениями (старое кладбище и японское кладбище), а так же место расположения первой в Приамурье радиотелеграфной станции. По результатам GPS-позиционирования были обозначены условные границы осматриваемых участков, обнаружены и сфотографированы два бетонных блока пирамидальной формы с остатками металлических конструкций. Качество бетона этих блоков, его литья схожи с аналогичными признаками бетона погребов минного (1910-1914 гг.) в п.Чныррах, что косвенно указывает на их родство по времени изготовления. Но для более точного вывода о принадлежности найденных блоков к элементам радиостанции требуются дальнейшие комплексные исследования, в том числе и по архивным источникам.

По п.3. – сбор информации о памятниках в МКУ «Межпоселенческий архив Николаевского района», МБУ «Межпоселенческий краеведческий музей им. В.Е. Розова» - для уточнения положения объектов, в том числе и памятных мест, был использован картографический материал муниципального архива, музея и частных коллекций. В фондах краеведческого музея так же была выявлена вторая редкая фотография обелиска Г.И. Невельскому со скульптурой «Орел». Благодаря информантам стали известны подробности процедуры перезахоронения останков О.К. Кантера, что имеет прямое отношение к выявлению и фиксации реального захоронения этого известного деятеля.

Кроме этого, в музее эколого-краеведческого клуба «Звезда» с.Чля была проведена фотофиксация археологической коллекции (более 50 ед.). Артефакты, собранные участниками клуба за годы его деятельности, представляют большой интерес для изучения археологических культур Нижнего Амура. Особый интерес вызывает восстановленный развал сосуда керамического тонкостенного орнаментированного, дающий представление о реальных размерах и форме керамических изделий периода раннего железного века.

В музее МКОУ «Начальная образовательная школа п.Чныррах» так же была проведена фотофиксация коллекции (более 150 ед.). Артефакты здесь широко представлены каменным инвентарем (топоры, тесла, стамески, наконечники стрел, ножевидные пластины), керамикой, причем глазурованной толстостенной китайского производства XIX-XX вв. Особый интерес представляют предметы, имеющие отношение к истории крепости «Николаевск-на-Амуре» - оловянная ложка, фрагмент кокарды, пряга ременная, корпус бинокля, дальномер для 8” береговых пушек обр.1877 г. (1898 г.), корпуса артиллерийских снарядов. Этнографические предметы (наконечники ритуальных, охотничьих копий, металлические пуговицы, зеркало, крючки рыболовные) хранящиеся в экспозиции, способны привлечь внимание специалистов.

По п.4. – было приобретено следующее оборудование: угломер цифровой SKIL-580, термогигрометр «ТЕМП-3.20» на сумму (23,25 тыс. руб.). На средства экономии отдел культуры приобрел комплект необхо-

(Продолжение на странице 18)

(Начало на странице 17)

димой фототехники (14,8 тыс.руб.).

По п.5. – популяризация памятников – проходила посредством интервью телерадиоредакции «Вечерний Николаевск» (апрель месяц); публичного доклада «Исторические и памятные места г.Николаевска-на-Амуре», сделанного во Вторых Свято-Никольских образовательных чтениях при МКМУ «Николаевская районная библиотека» (декабрь 2012 года).

В рамках подготовительных мероприятий к празднованию 200-летия со дня рождения адмирала Г.И. Невельского, отдел культуры составил макет календаря настенного и осуществил его печать (3,6 тыс.руб.).

На средства поселений (8,7 тыс. руб.) были закуплены расходные материалы (бумага «Снегурочка»; календарные блоки БОС Болд офсетные стандартные мини, пластиковые пружины для переплета d 6мм, серые; принт-картридж Phaser 3100MFP повышенной емкости (6000 страниц); календарные курсоры).

В январе 2013 г. отдел культуры завершит издание информационного бюллетеня. Тираж печатной продукции (50 экземпляров) будет передан в поселения в первом квартале.

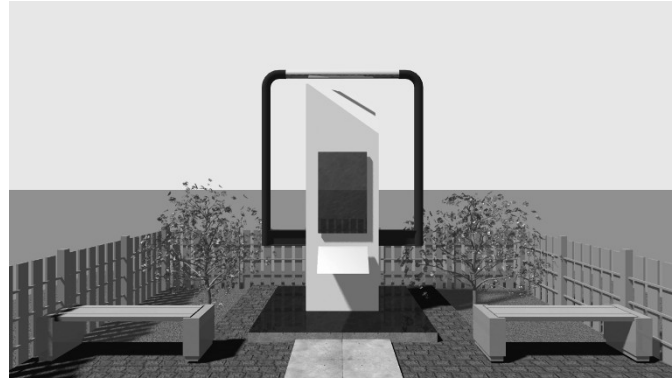
Самым эффективным в вопросе популяризации культурного наследия поселений Николаевского муниципального района стало изготовление компанией «Мегагрупп» сайта www.kulturanikol.ru (9,95 тыс.руб.). Так же этот ресурс позволит в полной мере реализовать требования Федерального закона от 27 июля 2010 г. N 210-ФЗ «Об организации предоставления государственных и муниципальных услуг» в области культуры. Информация о памятниках и памятных знаках размещена постранично для каждого поселения. Создана фотогалерея объектов культурного наследия, опрос, страница обратной связи. В январе месяце будет завершено его первичное наполнение контентом и дизайн.

Еще одним средством популяризации объектов культурного наследия и выполнения Федерального закона от 27 июля 2010 г. N 210-ФЗ «Об организации предоставления государственных и муниципальных услуг» стало изготовление информационного стенда «Объекты культурного наследия и памятные знаки Николаевского муниципального района» (20,2 тыс.руб.), который будет доступен населению в помещении районной администрации по адресу: М.Горького, 94.

Всего по данному направлению использовано 53,4 тыс. руб.

По п.6. – проведение экспертиз, проектирование – отдел культуры согласно запросу администрации Нижнепронгенского сельского поселения разработал эскизы памятного знака в честь воинов-земляков, погибших в годы Великой Отечественной войны 1941-1945 гг. В летний сезон были начаты подготовительные работы по его сооружению. Так же был разработан эскиз мемориальной доски поэту Леонтьеву.

Согласно постановления Правительства Хабаровского края от 13.08.2009 № 256-пр «О мерах по реализации Закона Хабаровского края от 30 марта 2005 г. № 270 «О реализации полномочий Хабаровского края в сфере сохранения, использования и популяризации и государственной охраны объектов культурного наследия (памятников истории и культуры), расположенных на территории Хабаровского края» с министерством культуры была достигнута устная договоренность о проведении на территории городских и сельских посе-



Эскиз памятного знака «В честь воинов-земляков, погибших в годы Великой Отечественной войны 1941-1945 гг.»

лений в полевой сезон 2013 года разведочных работ, целью которых станет уточнение границ археологических объектов, сбор материала.

В отчетный период отделом культуры и МБУ «Межпоселенческий краеведческий музей им. В.Е. Розова» была продолжена работа по устранению допущенных (согласно акта № 918/4 от 25.05.2011 г. технического состояния памятника истории и культуры) подрядчиком ООО «Компас-М» нарушений реконструкции с элементами реставрации памятника архитектуры «Кинематограф «Модерн». На эти цели учреждением было израсходовано 89,0 тыс.руб.

В IV квартале в рамках утвержденного плана мероприятий, посвященных 200-летию со дня рождения адмирала Г.И. Невельского, была продолжена подготовительная работа по сохранению памятника истории федеральной категории историко-культурного значения «Обелиск основателю г.Николаевска-на-Амуре Г.И. Невельскому (1913-1915 гг.)». Определенные ранее авторы проектно-сметной документации и подрядчик реставрационных работ отказались от предполагаемых в 2013 году работ. Тем не менее, в ноябре отдел культуры направил в министерство культуры письмо об оказании содействия в выборе из числа лицензиатов потенциального подрядчика на изготовление проектно-сметной документации и проведение последующих реставрационных работ.

Известно, также, что правовые акты, определяющие

(Продолжение на странице 19)

Разрушение основания мемориального комплекса «Скорбящая мать» у Братской могилы 124 партизан (г.Николаевск-на-Амуре). Целостности конструкции угрожает разрушение бетонного монолита.



(Начало на странице 18)

статус, границы и режим содержания и использования территории этого объекта, муниципальным районом с 2000 г. не принимались.

Согласно Закону Хабаровского края от 27 февраля 2008 г. № 186 «О внесении изменений в приложение к Закону Хабаровского края «О разграничении имущества, находящегося в муниципальной собственности, между городским поселением «Город Николаевск-на-Амуре» Николаевского муниципального района Хабаровского края и Николаевским муниципальным районом Хабаровского края» право собственности на земельный участок «Городской сквер» под Обелиском основателю г. Николаевска-на-Амуре Г.И. Невельскому (1913-1915 гг.) передано городскому поселению «Город Николаевск-на-Амуре».

Согласно распоряжению Правительства Хабаровского края от 28 июля 2008 г. №436-рп «О заключении долгосрочного государственного контракта на разработку научно-проектной документации «Проект зон охраны объектов культурного наследия (памятников истории и культуры) г. Николаевска-на-Амуре» отделом культуры совместно с ГУК «Научно-производственный центр по охране памятников истории и культуры Хабаровского края» в 2009 году проводилась соответствующая работа и в отношении указанного обелиска. Процедура согласования Проекта осуществлялась через администрацию городского поселения «Город Николаевск-на-Амуре». К настоящему моменту администрация муниципального района не располагает копией утвержденного Проекта.

Таким образом, вопрос о разграничении права собственности на сам памятник федеральной категории историко-культурного значения остается не решенным, о чем, в рамках официального запроса, было сообщено и.о. Николаевского-на-Амуре городского прокурора А.В. Петрову в письменном виде.

По п.7. – изготовление охранных досок - в ноябре отчетного года отдел культуры разработал в соответствии с Приказом Росохранкультуры от 07.08.2009 № 142 «Об утверждении Инструкции о порядке установки информационно-надписей и обозначений на объекты культурного наследия федерального значения», эскизы охранных досок на памятники истории «Братская могила 124 партизан (с надгробным сооружением)» и «Могила Кантера О.К., видного советского работника (10.04.1885-21.02.1935)». В декабре был оформлен заказ на их изготовление (23,4 тыс. руб.). Используя средства экономии, отдел культуры заключил договор о монтаже 5 охранных досок, изготовленных в рамках соглашений 2010-2011 годов (5,0 тыс. руб.).

Кроме этого, в 2012 году при участии отдела культуры администрацией городского поселения «Город Николаевск-на-Амуре» был произведен ремонт облицовки памятного знака в честь моряков-подводников, погибших при исполнении служебного долга в 1942 г. Так же были осмотрены другие объекты, состояние которых требует срочного вмешательства.

Силами сотрудников отдела культуры был частично зачищен и окрашен постамент памятника В.И. Ленину (г. Николаевск-на-Амуре). С другой стороны, содержание (ремонт, реставрация, благоустройство) памятников и памятных знаков, расположенных на территориях поселений не передается администрации муниципального района.

Всего отделом культуры в 2012 году в рамках соглашений было выполнено 43 пунктов из 57 запланированных. Процент выполнения – 75,4.

Руководствуясь Федеральным законом № 131-ФЗ «Об общих принципах организации местного самоуправления в Российской Федерации», а так же Федеральным законом от 25 июня 2002 г. № 73-ФЗ «Об объектах культурного наследия



Ландшафт памятника археологии «Субботино. Поселение-1», поврежденный карьерными работами. Работы проводились без согласования.

(памятниках истории и культуры) народов Российской Федерации» и Уставом Николаевского муниципального района Хабаровского края, отдел культуры считает необходимым заключить на 2013 год с 7 поселениями района соглашения о передаче осуществления части полномочий в области сохранения, использова-

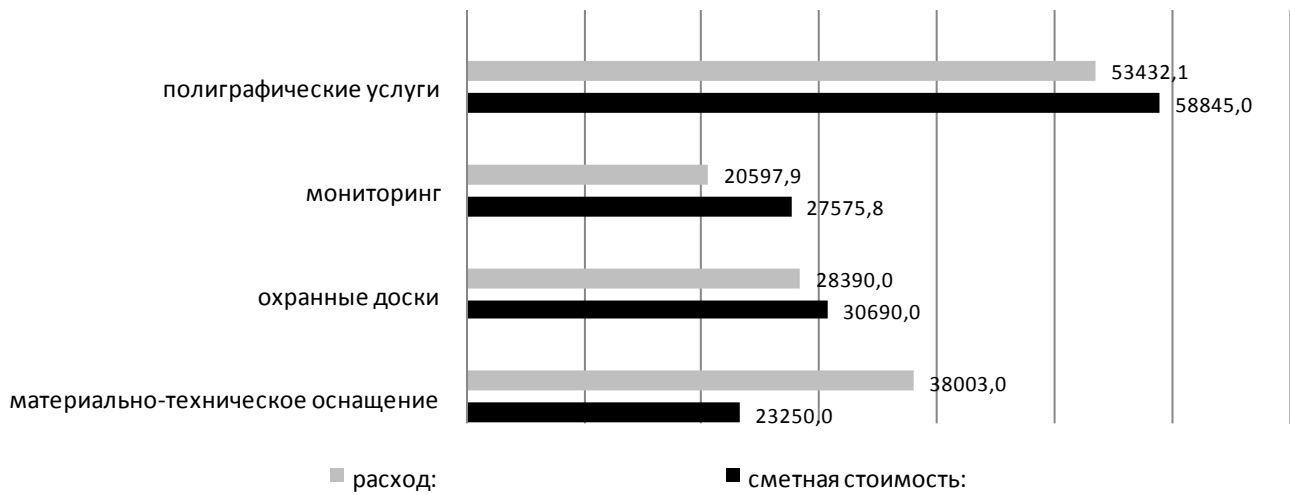
ния и популяризации объектов культурного наследия т.к. в силу сложившихся обстоятельств самостоятельное решение этих вопросов администрациями поселений невозможно.

Подготовительная работа в этом направлении уже проведена. Объем финансовых средств, необходимых на поставленные цели составляет 153,0 тыс.руб. (в том числе – 42,3 тыс.руб. – городское поселение «Город Николаевск-на-Амуре»).

В целях охраны памятников, расположенных на межселенной территории, отдел культуры провел мониторинг выявленного объекта культурного наследия памятника археологии «Субботино. Поселение-1 (Большой Чхиль-1)». Выяснилось, что карьерные работы в его условных границах в течение 2012 года не проводились. Целостность ландшафта памятника сохранена. Но в связи с расширением филиалом КГУП «Крайдорпредприятие» Николаевский дорожный ремонтно-строительный участок добычи песчано-гравийного материала на Субботинском месторождении возникает реальная угроза уничтожения предполагаемого памятника археологии (Большой Чхиль-2), а также

(Продолжение на странице 20)

Поступление и освоение отделом культуры финансовых средств в ходе реализации принятых администрацией муниципального района соглашений в 2012 г.



(Начало на странице 19)

утраты окружающего комплекс фортификационных сооружений «Береговая 4-х орудийная артиллерийская батарея № 942» природного ландшафта.

Сложившаяся ситуация находится под контролем министерства культуры Хабаровского края (Госорган). В случае не выполнения филиалом установленных законодательством требований, госорган вправе обратиться с исковым заявлением в судебные органы.

В 2012 году в соответствии с частью 2 статьи 15 Федерального закона от 6 октября 2003 №131ФЗ «Об общих принципах организации местного самоуправления в Российской Федерации» отдел культуры проводил работу с объектами недвижимости, отнесенными к памятникам, а также представляющими историко-культурное значение на межселенной территории. Были выявлены стрелковые позиции и коммуникации близ с.Оремиф, проведены дополнительные исследования пороховых погребов береговой батареи № 941 4-152 Нижнеамурской военно-морской базы КТОФ (1930-

1950 гг.), орудийного полукапонира «Рябчик-76 (тип М-3). Осмотрен памятник археологии «Мыс Москва. Поселение».

Близ Нижнепронгенского и в границах Красносельского сельских поселений обнаружены и зафиксированы группы стрелковых окопов времен II Мировой войны; Нижнепронгенская группа обладает очень хорошей сохранностью.

Все полевые исследования сопровождались позиционированием объектов и маршрутов к ним с помощью GPS-навигатора. Зафиксировано географическое положение 18 объектов культурного наследия, 15 памятных знаков и 22 объектов, представляющих историко-культурное значение.

Фототека объектов насчитывает более 7000 снимков.

Работа в данном направлении будет продолжена в 2013 году.

ДОТ № 7 группы «Раздольное» системы обороны Нижнего Амура УР-103 (1930-1950 гг.) в завалах бытового мусора, незаконно свозимого жителями с.Оремиф.



ЗАБЫТЫЕ СТРАНИЦЫ ИСТОРИИ

(об истории памятников и памятных знаков по архивным источникам)



Выписка из протокола № 20 заседания Исполнительного комитета Николаевского-на-Амуре городского Совета народных депутатов трудящихся Нижнеамурской области от 23.08.1950 г.

№ 373 от 12.08.1950 г.

«О переименовании улиц города»

Исполком городского Совета депутатов трудящихся решил:

1. В ознаменование выдающихся заслуг основателя города Николаевска Г.И. Невельского и его сподвижников в день столетия города переименовать улицу имени Красина в улицу имени Невельского.
2. Присвоить двум улицам в поселке судостроительной верфи имя сподвижников Невельского— первую именовать именем Бошняка и вторую Чихачева.

МАНР ф.167, оп.1, д.92, л.47



Докладная записка начальника Нижнеамурского областного Управления культуры В.И. Адобовского председателю Исполкома Нижнеамурского областного Совета депутатов трудящихся Н.А. Горнову от 16.06.1954 г.

Председателю Исполкома Нижнеамурского областного
Совета депутатов трудящихся
Тов. Горнову Н.А.

ДОКЛАДНАЯ ЗАПИСКА

Содержание:
О мерах по благоустройству братской могилы 124-х красных партизан и советских работников погибших в 1920 г. в г. Николаевске-на-Амуре

Николаевский Горисполком не проявляет заботы о памяти погибших в 1920 г. красных партизан и советских работников. Могилы находящаяся в Пионерском парке находится в запущенном состоянии. До 1952 г. она даже не была обозначена. Наконец, в сентябре 1952 г. здесь была воздвигнута надгробная доска и небольшой холм. С тех пор могила не ремонтировалась.

В 1935 г. на месте захоронения партизан по указанию местных властей того периода, был похоронен б.председатель облисполкома О.К. Кантер. Памятник которому также требует капитального ремонта. Кроме того, в связи с тем, что обелиск для памятника был снят с чужой могилы (дореволюционного периода) это обстоятельство вызывает законные замечания жителей города.

Считаю необходимым привести в порядок могилу партизан. Соорудить здесь обелиск с мемориальной надписью и сделать железное ограждение. В целях благоустройства могилы красных партизан, необходимо перенести прах О.К. Кантеру на кладбище и привести в порядок обелиск памятника.

Необходимые средства на оборудование могилы партизан и перенос памятнику О.К. Кантеру – при наличии надлежащего расчета может выделить из своего фонда сооружения памятников краевое Управление культуры.

Просим санкционировать проведение этих работ и обязать горисполком заняться этим делом.

Начальник Нижне-Амурского областного управления культуры
16 июня 1954 г.

В. Адобовский

МАНР ф.646, оп.1, д.25-а, л.8



Информация начальника Хабаровского краевого Управления культуры А. Рябкова «О финансировании капитального ремонта и реставрации историко-революционных памятников Нижнеамурской области в 1954 г.»

Начальнику Нижнеамурского областного Управления культуры тов.Адобовскому.

На Ваше письмо от 14.04.1954 г. № 153 сообщаю:

На капитальный ремонт и реставрацию историко-революционных памятников Нижнеамурской области в 1954 году отпущены следующие средства:

№ п.п	Наименование памятника	Местонахождение	Объем работ	Выделение средств
1	Памятник Г.И. Невельскому Памятник О.К. Кантеру Братская могила 124-х партизан	г.Николаевск-на-Амуре	текущий ремонт	3,0
2	Братская могила партийных работников	с.Чумикан	текущий ремонт	2,0
3	Братская могила партизан	пос. Аян	текущий ремонт	2,0
4	Братская могила партизан	с.Циммермановка	кап. рем.	8,0
ИТОГО:				15,0
Новое строительство запланировано на острове Чкалов в честь перелета В.П. Чкалова по заданному маршруту				10,0
ВСЕГО:				25,0

Оплату за фотографирование произведите за счет вышеуказанных средств по Вашему усмотрению.

Начальник Хабаровского краевого Управления культуры

А. Рябков.

Резолюция: т.Забровской
до 05.05.1954 г. подготовить проект решения по исполкому обл. Совета
24.04.1954 г.

МАНР ф.646, оп.1, д.25а, л.9

ДОПОЛНИТЕЛЬНЫЕ ИСТОЧНИКИ:

- Переписка по областному музею, историческим и археологическим памятникам и памятным местам. 1955 г. МАНР; ф.р-646; оп.1; д.25-а; л.1-21

(Продолжение на странице 23)



Выписка из протокола № 12 заседания Исполнительного комитета Николаевско-на-Амуре городского Совета народных депутатов трудящихся Нижнеамурской области от 28.05.1953 г.

№ 354 от 11.09.1953 г.

«Об установлении мемориальных досок»
(докл. т.Щербаков)

Исполнительный комитет городского Совета депутатов трудящихся решил:
Изготовленные мемориальные доски установить в следующих местах:

1. Великому путешественнику, исследователю Центральной Азии и Уссурийского края Николаю Михайловичу Пржевальскому на здании кинотеатра «Родина».
2. Великому русскому писателю Антону Павловичу Чехову на здании средней школы № 1, присвоив имя А.П. Чехова.

МАНР ф.167, оп.1, д.92, л.47



Выписка из протокола № 11 заседания Исполнительного комитета Николаевского-на-Амуре городского Совета народных депутатов трудящихся Нижнеамурской области от 08.05.1953 г.

№ 174 от 08.05.1953 г.

«О плане ремонтов и реконструкции памятников»
(докл. т.Ларшина)

В соответствии с решением исполнительного комитета Нижнеамурского областного Совета депутатов трудящихся, - исполнительный комитет городского Совета депутатов трудящихся решил:

1. Утвердить план мероприятий по реконструкции и ремонту памятников в городе, согласно приложения.
2. Обязать зав. горфинотделом тов. Игошина открыть кредиты и профинансировать мероприятия по реконструкции и ремонту памятников в сумме 10,0 тыс.руб. за счет средств, предусмотренных на благоустройство города.
3. Обязать тов. Ларшину обеспечить выполнение плана по ремонту и реконструкции памятников к 1-му сентября с.г.

МАНР ф.167, оп.1, д.101, л.273

(Начало на странице 22)

- **О плане ремонта и реконструкции памятников. МАНР; ф.р-167; оп.1; д.101; л.273**
- **Списки памятников города и района. 1976 г. МАНР; ф.р-167; оп.1; д.534**
- **О плане ремонта памятников и братских могил в районе. 1953 г. МАНР р-272; оп.1; д.131; л.234**
- **Об увековечивании памяти адмирала Г.И.Невельского. МАНР; ф.р-167; оп.1; д.92**
- **О плане ремонта памятников и братских могил в районе. 1953 г. МАНР; ф.р-272; оп.1; д.131; л.234**



Приложение к решению горисполкома
№ 174 от 08 мая 1953 года.

**ПЛАН
реконструкции и ремонта историко-революционных памятников в городе Николаевске-на-Амуре на 1953 год.**

№ п.п	Наименование памятников	Срок начала и окончания работ	Наименование работ	Исполнитель
1	Братская могила партизан (1920 г.)	15.05.1953—01.07.1953 года	Переделка надгробной плиты, могильного холма и установл. железной ограды.	Горисполком
2	Памятник В.И. Ленину	До 01.07.1953 года	Установление доски с цитатой произведения В.И. Ленина. Текущий ремонт.	Горисполком
3	Памятник Г.И. Невельскому	До 01.08.1953 года	Установление мемориальной доски, текущий ремонт.	Горисполком и Мореходное училище
4	Местопребывание А.П. Чехова	До 01.07.1953 года	Установление мемориальной доски.	Горисполком
5	Местопребывание Н.М. Пржевальского	До 01.07.1953 года	Установление мемориальной доски,	Горисполком
6	Местопребывание С.О. Макарова	До 15.05.1953 года	Переделка мемориальной доски на здании Мореходного училища	Горисполком и Мореходное училище

И.о. секретаря исполкома городского Совета депутатов трудящихся

Н. Ткаченко

МАНР ф.167, оп.1, д.101, л.283

КРЕПОСТЬ «НИКОЛАЕВСК-НА-АМУРЕ».**II система обороны Нижнего Амура 1900-1920 гг.**

(по материалам пояснительной записки «Системы обороны Нижнего Амура 1850-1960 гг. как комплекс объектов культурного наследия». Григорьевский В.Н. 2006 г.)

Строительство более развитой системы обороны Нижнего Амура и прилегающих территорий — крепости «Николаевск-на-Амуре» было продиктовано внешнеполитическими событиями в Юго-Восточной Азии — японо-китайской войной 1894-1895 гг., подписанием Симоносекского договора, усиливавших военное влияние Японии в Азиатско-Тихоокеанском регионе.

Поэтому, в рамках операционного плана борьбы с Японией, разработанного Главным штабом, было предусмотрено укрепление наиболее важных пунктов Приамурского края: крепости Владивосток, залива Посыета и устья р. Амур. В соответствии с ним командующий войсками Приамурского военного округа генерал от инфантерии Духовский С.М. возложил оборону устья р. Амур на Особый самостоятельный Николаевский отряд в составе линейного батальона, крепостной артиллерийской команды и 4-х горных орудий, дислоцированных на м. Чныррах. В 1899 г. на основе крепостной артиллерийской команды были сформированы Николаевская артиллерийская рота и Амурская минная рота.

В дальнейшем приоритет в обороне Приамурья все больше смещался к его юго-восточным границам — крепостям «Порт-Артур» и «Владивосток». Город Николаевск-на-Амуре и низовья р.Амур рассматривались в качестве тыловых, вспомогательных территорий, не способных оказать существенного влияния на исход возможного театра военных действий. Помимо этого, ввод в строй Уссурийской и Западно-Сибирской железных дорог, взявших на себя основную транспортную нагрузку, резко снизил экономическую роль Нижнего Амура. Существенным недостатком, так же сдерживающим проектирование развитой системы обороны (особенно подвижных средств), являлись сложные навигационные условия Амурского лимана: извилистые, быстро меняющиеся фарватеры, течения, сильное волнение, продолжительный (6 месяцев) период ледостава.

Вместе с тем, г. Николаевск-на-Амуре оставался единственным крупным населенным, экономическим, транспортным и стратегическим пунктом, расположенным ниже Хабаровска, — на всем протяжении морского побережья, от г. Владивосток, до Охотска. Через его порт осуществлялся транзит военных грузов по Дальнему Востоку. Поэтому занятие устья р.Амур противником означало морскую блокаду всего Приамурского края, его беспрепятственное проникновение в глубокий тыл — к г.Хабаровску.

Осознавая это, в 1903 г. военный министр Куропаткин А.Н. для морской обороны устья р. Амур разработал специальное «Положение к проектированию типов судов канонерской флотилии в Амуре». Почти одновременно, заместителем командующего артиллерией Приамурского округа генералом Холодовским на обсуждение был выдвинут проект перевооружения позиций близ Николаевска.

Однако вплоть до начала Русско-японской войны 1904-1905 гг. в модернизации обороны Нижнего Амура

не происходило серьезных перемен. «Никто до сих пор не думал о необходимости объединить все силы вместе и назначить задачи. Артиллеристы жили сами по себе, минеры сами по себе, никто не знал, что ему предстоит делать», — писал Куропатки А.Н. после осмотра Чныррахских сооружений и подразделений Николаевского отряда.

Начавшиеся вскоре военные действия заставили правительство предпринять ряд экстренных мер по усилению подвижных и неподвижных средств обороны устья р. Амур. В частности, артиллерийский парк укреплений м. Чныррах, состоящий к 01.01.1902 г. всего из:

- 8” береговых пушек обр. 1867 г. — 14 шт.;
- 8” стальных с казны заряжающихся мортир обр. 1867 г. — 10 шт.;
- 6” стальных пушек обр. 1877 г. — 4 шт.;
- 9-ти фунтовых медных пушек — 16 шт.;
- стальных пушек обр. 1877 г. — 4 шт.

В 1904 г. он был увеличен на 90 новых орудий и 36 тыс. снарядов.

Не отличались разнообразием и элементы фортификации. Известно, что к 1897 г. Чныррахские укрепления состояли лишь из:

- батареи на м. Чныррах — «Чныррах»;
- батареи близ м. Чныррах — «Нижняя»;
- батареи на м. Мео — «Мео».

В начале 1902 г. к их числу добавилась еще одна батарея «Средняя»:

- батарея на м. Чныррах («Чныррах» — 10-8” пушек);
- батарея близ м. Чныррах («Нижняя» — 10-8” мортир);
- батарея близ м. Чныррах («Средняя» — 4-6” пушек);
- батарея на м. Мео («Мео» — 4-8” пушек).

Но даже в ходе активных инженерно-строительных работ 1904-1905 гг., принципиально схема сухопутной обороны не изменилась. Созданная по образцу 1850-1860 гг., согласно которому береговая артиллерия компактно сосредотачивалась в устье р. Амура, новая схема рассчитывалась на пять батарей, образующих к началу 1905 г. в условиях рельефа две фронтальные позиции:

Левобережную:

- батарея (А) «Чныррах» — 6-8” пушек обр.1867 г.;
- батарея (Б) на северо-восточном берегу м. Чныррах — 6-8” мортир обр.1877 г.;
- батарея (В) на северном берегу м. Чныррах — 6-8” мортир обр.1877 г.;
- батарея (Д) на северо-западном берегу м. Чныррах —

(Продолжение на странице 26)

(Начало на странице 24)

6-8" пушек;

Правобережную:

- батарея (Г) на м. Мео – 4-8" пушек обр.1867 г.;

Батареи обслуживала Николаевская крепостная артиллерийская рота в составе 6 офицеров и 429 нижних чинов. Кроме того, в гарнизон входил Николаевский крепостной пехотный полк и две батареи полевых орудий – 40 офицеров и 1938 нижних чинов, а также Амурская минная рота – 6 офицеров, 99 нижних чинов. Таким образом, сухопутных сил, способных воспрепятствовать десантированию японских войск в Де-Кастри, не было.

22 января 1905 г. по высочайшему повелению Чныррахским укреплениям придается статус «крепость III класса «Николаевск-на-Амуре» с минимальным составом крепостных управлений. Границы образованного крепостного района охватывали обширные пространства и проходили от зал. Де-Кастри вдоль побережья Татарского пролива к зал. Счастья, по долине р.Иска к с.Маго и далее – по долине р.Амур к с. Софийское.

Береговые батареи предназначались исключительно для ведения ближнего боя. Открытого типа в едином земляном массиве они представляли собой линейные группы из артиллерийских окопов с погребками. При этом батареи 1895-1903 гг. постройки перестраивались, объединялись друг с другом, давая основу для вооружения новых укреплений - 4-х орудийной мортирной батареи, 4-х орудийной батареи «Сигнальная» и 8-ми орудийной батареи «Заозерная».

Форты, редуты, развитый ретраншемент, скорее всего, были созданы после 1905 г., тогда, как сеть дорог уже была обозначена. Кроме этого отсутствовали необходимые средства связи, оборудование, вооружение и многое другое. Из воспоминаний коменданта крепости Николаевск-на-Амуре П.А. Жукова от 1905 г. известно, что «...за отсутствием рабочих и недостатком войск постройка укреплений и батарей производилась выходцами с Сахалина. А для охраны крепостного района и связи его с Сахалином необходимо было выставить отряды и заставы... Для такой деятельности, прежде всего, нужна была сеть телеграфов и телефонов, которые были проведены и обслуживались домашними средствами, под руководством телеграфного чиновника за отсутствием чинов крепостного телеграфа. Такое наблюдение предупредило всюду попытки японцев к высадке, сохранило от захвата наши и иностранные пароходы, золотые прииски, заготовку рыбы и, в особенности, удержало японцев высадиться в устье Амура, где бродили шайки сахалинцев, производившие пожары».

Интенсивные темпы строительных работ так и не дали должных результатов. Об этом уже после окончания Русско-японской войны военный инженер полковник Нефедович докладывал в своей записке следующее: «...Чныррахские укрепления не выполняют задачи крепости, даже при скромных к этому требованиях, сомнению более не подлежит, но использовать их все же желательно».

Слабым звеном в созданном крепостном районе являлось и морское побережье, в частности заливы Счастья, Масолова и Де-Кастри. Например, отделенный от оз.Кизи невысоким сопочным массивом, зал. Де-Кастри

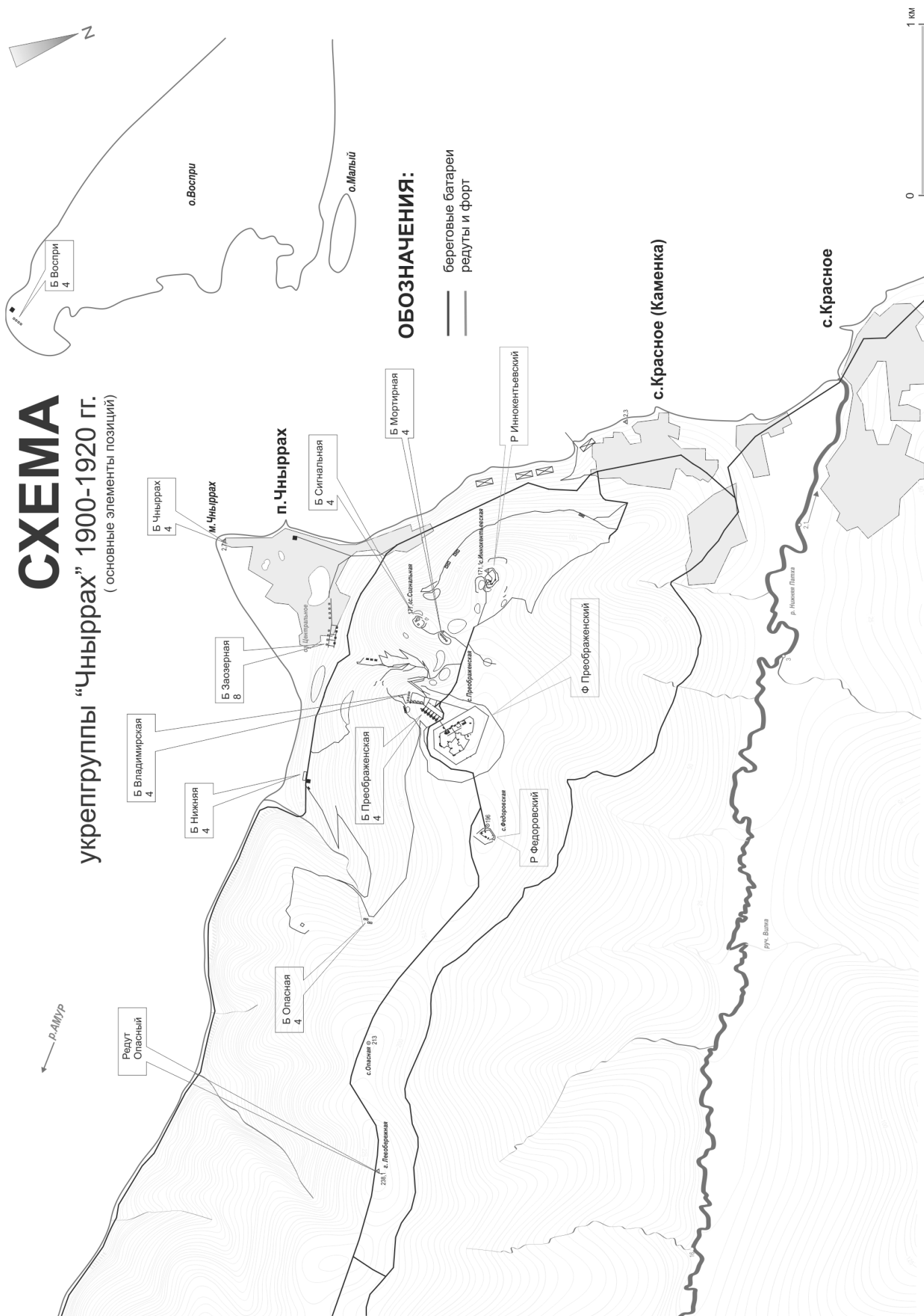
являлся самым удобным плацдармом для проникновения военно-морских сил противника вглубь Приамурья. Поэтому поводу генерал-майор Величко в своей записке «Краткая программа для разработки вопроса об обороне низовьев реки Амура совместными средствами военного и морского ведомств, предложенная председателем особого совещания при Совете государственной обороны генерал-адъютантом Диковым и принятая к руководству в заседании особого совещания 6 сентября 1906 года» выражал большую озабоченность: «Названными путями противник, не встречающий никаких препятствий к высадке на берег, может провести войска и артиллерию к берегам реки Амура выше Николаевска и отрезать его сообщения, а также собрать необходимые силы и средства у Николаевска для его атаки. Однако, вследствие отсутствия дорог, распространение противника вверх по Амуру вдоль берегов и движение к Хабаровску представляется совершенно невозможным без ввода в Амур флотилии транспортных судов. При стойкости обороны Николаевска вход их в реку через устье закрыт и казалось бы, что один Николаевск разрешает поставленные задачи. Но это далеко не так. Лишенный всякого активного воздействия на окружающую местность, обложенный и отрезанный от Хабаровска Николаевск, хотя бы и геройски и длительно защищающий себя, не помешает японцам прочно обосноваться в заливе Де-Кастри и других пунктах на берегу Татарского пролива, также как в Мариинске и Софийске на берегах Амура и может, если не справится с Николаевском за одну навигацию, с удобством перезимовать на месте, почему фактически низовья Амура окажутся в руках противника, обо дни всякой крепости более или менее сочтены».

Учитывая многочисленные ошибки Русско-японской войны, в 1906 г. военное министерство обратило внимание на неэффективность обороны Нижнего Амура. Был создан специальный «Комитет по обороне Низовьев р. Амур», на одном из заседаний которого военный инженер полковник Нефедович предлагал очередной проект модернизации: «Мое предположение по укреплению Николаевска сводится к устройству трех фортов каждый на две роты на правом берегу Амура на высотах реки Зубарева. Форты соединяются на юге, юго-востоке и западе непрерывной оградой. На месте же существующих Чныррахских укреплений, на правом берегу Амура, возвести форт на три роты: одновременно снабдить безопасными бетонными казематами, если не все, то наиболее по задаче пригодные из существующих редуты, и рационально их переделать в смысле оказания большого сопротивления противнику, то есть углубить, устроив надежные фланкирующие постройки».

Согласно схеме предполагаемой обороны, на высотах Таракановского хребта (4 км южнее города Николаевска-на-Амуре) планировалось построить четыре форта, два люнета, 16 батарей и ряд других фортификационных объектов. Но эти и многие другие рекомендации подполковника Нефедовича по расширению крепости так и остались без должного внимания. Крепость «Николаевск-на-Амуре» по-прежнему оставалась второстепенным опорным пунктом со слабыми, недостроенными укреплениями.

К 1910 г. крепость «Николаевск-на-Амуре» представляла собой комплекс фортификационных и тыловых объектов, объединенных вместе с городом Никола-

(Продолжение на странице 28)



(Начало на странице 26)

евском-на-Амуре в единую функциональную структуру. Чныррахская огневая позиция была уже дополнена фортом № 1 «Преображенским» и двумя редутами. В сочетании с береговыми батареями это позволило определить позицию в качестве укрепленной группы (фесте), состоящую из:

Речного фронта

- Батарея 4-х орудийная «Владимирская»;
- Батарея 4-х орудийная «Воспри»;
- Батарея 4-х орудийная «Мео»;
- Батарея 4-х орудийная «Опасная»;
- Батарея 4-х орудийная «Преображенская»;
- Батарея 4-х орудийная «Сигнальная»;
- Батарея 4-х орудийная мортирная;
- Батарея 8-ми орудийная «Заозерная»;
- погреб минный (участок минной обороны акватории);

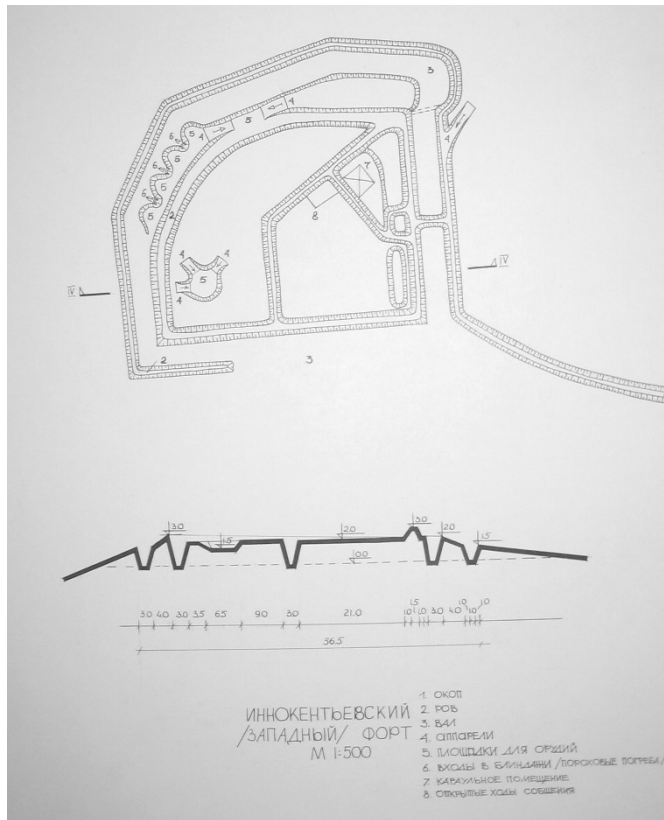
Сухопутного фронта

- Форт «Преображенский»;
- Редут «Иннокентьевский»;
- Редут «Федоровский»;
- Ретраншемент.

После 1910 г. была создана вторая, правобережная позиция «Таракановская» в составе двух береговых батарей кинжального огня (4-х орудийная батарея «Кукля») и одного форта («Таракановский»).

Батарея на острове Воспри занимала автономное положение и по своей тактике являлась связующим звеном между Чныррахской и Таракановской позициями.

Еще одна 4-х орудийная батарея «Сергеевская» была



Чертежи редутов укрепгруппы «Чныррах» (НИР Горновой М.И.; из фондов музея им. В.Е. Розова)

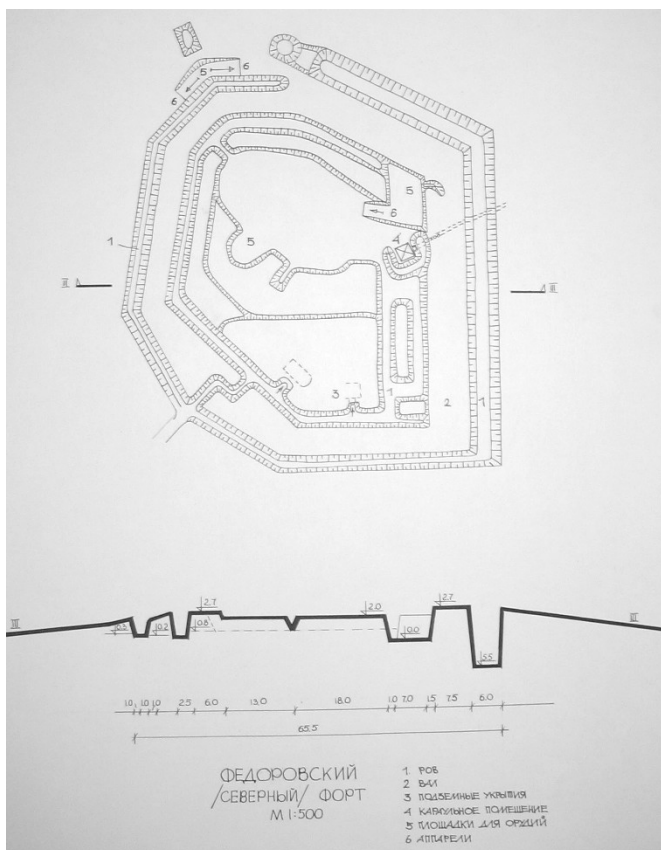
расположена недалеко от села Сергеевка. Ее роль сводилась к обороне западных окраин Николаевска-на-Амуре. Удачное место позволяло ей контролировать русло реки Амур и Константиновский залив от проникновения противника в тыл. В целом эти структуры и составляли саму крепость Николаевск-на-Амуре, относящуюся по классификации к малым приморским крепостям (крепостям-заставам). Из-за дефицита финансовых, материальных средств и с учетом стратегических критериев большинство фортификационных объектов было выполнено в дерево-земляном варианте. Это обстоятельство во много раз снизило степень их устойчивости как в плане обороны, так и в плане долговечности.

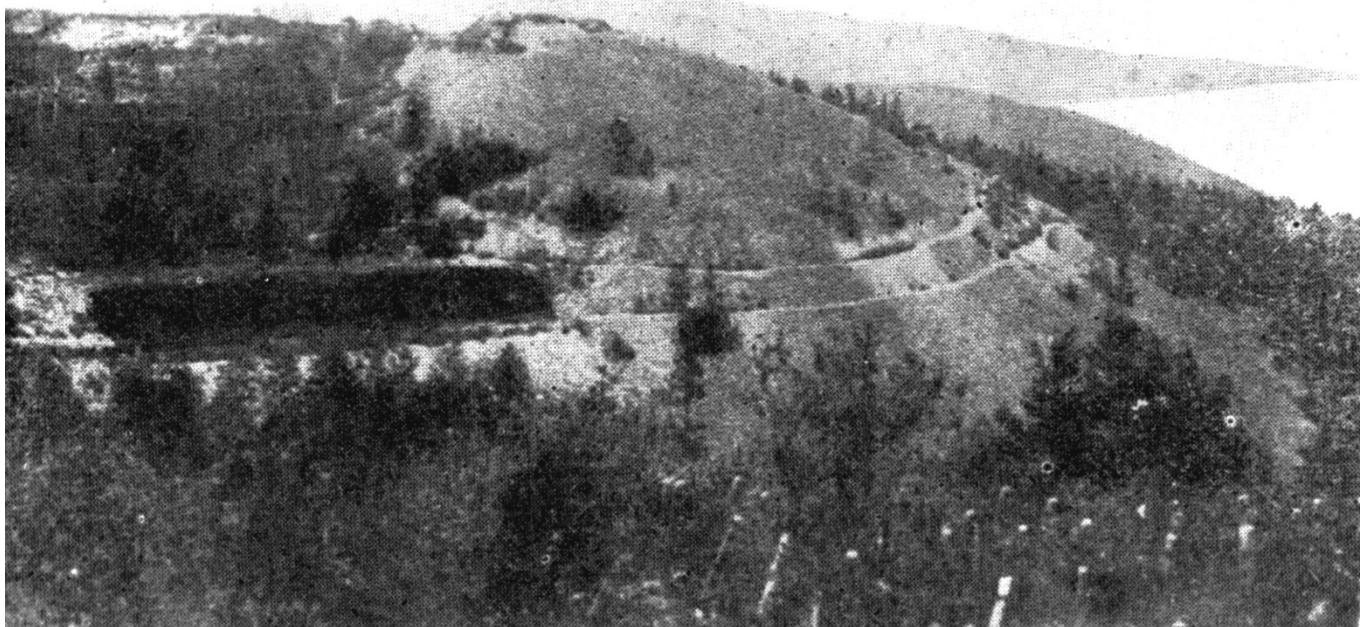
Строительство и модернизация укреплений длились более 10 лет силами каторжан, нижних чинов, наемных рабочих. Позднее их заменила Николаевская войсковая строительная комиссия, занимавшаяся строительством различных военных объектов. Поставка и перевозка строительных материалов, грузов осуществлялась подрядчиками из города. Среди состава Николаевского крепостного инженерного управления известны следующие имена: начальник инженеров Н. Д. Николас, заведующий инспекторско-строительными частями Н. Л. Колесников, военные инженеры К. И. Марачковский, А. В. Милютин, В. И. Калиновский, Ф. В. Гержвич, К. А. Дмитриев, В. К. Гриневский.

В конечном счете, к 1914 г. фортификационные объекты крепости оказались укомплектованными средствами ближнего боя (артиллерия, пулеметы, мины и т. п.), оснащены системами электрификации, сигнализации, связи.

В активных военных операциях крепость Николаевск-на-Амуре не была задействована. Исключение со-

(Продолжение на странице 29)





Центральные позиции укрепгруппы «Чныррах», с.Владимировская (1920 гг., из фондов музея им. В.Е. Розова)

(Начало на странице 28)

ставляет лишь операция второго эшелона японской Северной эскадры против Северного Сахалина, длившаяся с 23 июля по 24 августа 1905 г. Носившие больше демонстративный, разведывательный характер, эпизодичные действия японских войск не причинили вреда средствам обороны крепости. Десантирование японцев в заливе Де-Кастри, м. Джаоре, и Северном Сахалине ограничилось сбором нужной информации и бомбардировками береговой полосы.

Трагические события имели место в 1920-1922 гг., когда в ходе противостояния сил отряда анархистов-максималистов, крепостных частей и японских оккупационных войск был уничтожен г. Николаевск-на-Амуре. Пострадала и материально-техническая база крепости.

К середине 1930 гг. ее значение было окончательно утрачено. Остатки артиллерийского парка были утили-

зированы, а укрепления (береговые батареи, редуты, форты, блиндированные постройки, коммуникации) и территория подверглись необратимым изменениям. В настоящее время остатки фортификационных сооружений активно разрушаются.

ПРИМЕЧАНИЯ:

1. Самарин И. А. Оборона устья Амура в годы русско-японской войны // Краеведческий бюллетень. 1997. № 4. С. 80
2. Там же, С. 82
3. Там же, С.82
4. НМКМ им В.Е.Розова, НВФ пр.№256, ед.78,л.234
5. Детальных полевых исследований не проводилось.
6. Название условное, дано автором.

Одна из казарм летнего лагеря 40-го Восточно-Сибирского стрелкового полка, дислоцировавшегося в г.Николаевске-на-Амуре в нач.ХХ в. К настоящему времени от этого памятника истории, внесенного в Государственный реестр, ничего, кроме строительного мусора, не осталось (с.Красное).





**Информационный бюллетень
«Объекты культурного наследия и памятные знаки поселений Николаевского муниципаль-
ного района». Вып.3**

Разработан согласно решению Собрания депутатов Николаевского муниципального района от 12.03.2012 № 60-321 «О принятии к осуществлению части полномочий органов местного самоуправления поселений по сохранению, использованию и популяризации объектов культурного наследия (памятников истории и культуры), находящихся в собственности поселений, охране объектов культурного наследия (памятников истории и культуры) местного (муниципального) значения, расположенных на территории поселений»

Редакция, компьютерный дизайн - Григоревский В.Н.
Фото - Григоревский В.Н.

© Отдел культуры администрации
Николаевского муниципального района Хабаровского края

Россия, 682469 Хабаровский край, Николаевский муниципальный район,
г.Николаевск-на-Амуре, ул.Горького, д.94; оф.11
тел/факс 8(42135) 222-66; E-mail: kultura.nikol@mail.ru; <http://kulturanikol.ru>
2012 г.